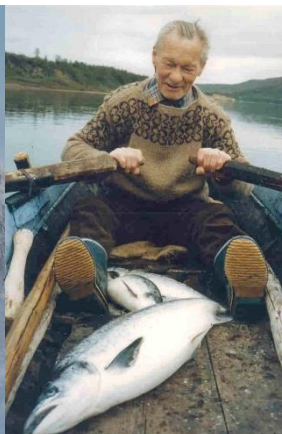




Deanu gieldda-
Tana kommune

KOMMUNEPLANENS SAMFUNNSDEL 2012-2023



Kommunestyrets vedtak 21. juni 2012

Kommunestyret prioriterer en videreføring av arbeidet med revidering av kommuneplanens arealdel i sin helhet, i den inneværende kommunestyreperioden.

Kommuneplanens samfunnsdel legges til grunn der det er naturlig. Der det ikke er samsvar i Kommuneplanens samfunnsdel med vedtatte planer, bes formannskapet fremme forslag til rullering av de berørte deler av kommuneplanens samfunnsdel.

Alternativt kan den verbale del i arealdelen beskrive aktuelle tiltak der det er naturlig.

Kommuneplanens samfunnsdel:

- a. Kommuneplanens samfunnsdel av 2008-2019 videreføres uten fullstendig rullering til å omfatte perioden 2012-2023.
- b. Situasjonsbeskrivelsen i planstrategien 2012-2015 erstatter situasjonsbeskrivelsen i kommuneplanens samfunnsdel 2012-2023.
- c. Tiltakene i kommuneplanens samfunnsdel tas ut. Disse fremgår i kommuneplanens handlingsdel.
- d. Eventuelle endringer i planen knyttet til langsiktige mål og strategier foretas i forbindelse med årlig rullering av kommuneplanens handlingsdel.
- e. Mindre endringer i kommuneplanens samfunnsdel og handlingsprogrammet tas opp gjennom de ”ordinære” planprosessene i forhold til årlig rullering av handlingsprogrammet.

Vedtaket er innarbeidet i dette dokumentet. I tillegg er det tatt hensyn til formuleringene i plan- og bygningsloven av 2008.

Bilder:

Forsiden:

1. Rekke: Raymond Hildonen, arkivfoto, May-Britt Johnsen,
2. Rekke: Terese Nyborg, Ingjerd V. Henriksen, Harry Johansen.

Baksiden:

1. Rekke: Johannes R. Guttorm, Randi Lille, Bill Sørensen.
2. Rekke: Solveig Voulab, Terese Nyborg, Frans Eriksen.
3. Rekke: Tom Hardy, Tana Guide og Fiske, Frans Eriksen.
4. Rekke: Terese Nyborg, Øyvind Ravna, Ebba Joks.
5. Rekke: Kjell Munkeby, Terese Nyborg, Elin Skjåvik.

FORORD

Kommuneplanen skal ivareta både kommunale, regionale og nasjonale mål, interesser og oppgaver. I kommuneplanens samfunnsdel fremgår langsiktige utfordringer og politikernes mål for utviklingen av lokalsamfunnet, samt hvilke retningslinjer de vil at kommunens organisasjon skal arbeide etter for å nå målene. Kommuneplanens samfunnsdel gjelder for perioden 2012-2023. Til kommuneplanen er det også laget en egen handlingsdel som gjelder for fire år av gangen og som skal rulleres årlig. Handlingsdelen bygger på langsiktig del og konkretiserer og prioriterer tiltaket innenfor de ulike områdene.

Planarbeidet ble organisert internt som et eget prosjekt med en administrativ styringsgruppe og en planlegger. Styringsgruppen for utarbeidelse av samfunnsdelen har bestått av Svein Ottar Helander (leder), Aud Varsi, Inger Anne Kristoffersen, Geir Tvare, Nils Asgeir Samuelsen, Laila Dervo (Fagforbundet) og Hilly Sarre (barn og unges representant i planarbeid). Planlegger har vært Frans Eriksen.

Kommunestyret har vært øverste planmyndighet og vedtok igangsetting av planprosessen i juni 2006 i henhold til et eget prosessdesign som føring for planarbeidet. Prosessdesignet la vekt på å ha en arena for etablering av felles ståsted, felles visjon og målsetninger og retningslinjer som det er enighet om. I tillegg ble det lagt stor vekt på å få deltakelse fra særlig bygdelag og gi deltakerne reell innflytelse på innholdet i planen. Planprosessen ble også samkjørt med kommunevalget i 2007. Høringsutkastet ble lagt ut av foregående kommunestyret i juni 2007 med høringsperiode fram til oktober 2007. Planen ble vedtatt av kommunestyret 19.6.2008.

Prosessen har fulgt et nedenfra og opp perspektiv der en startet med møter/verksted på bygdenivå. Det har vært gjennomført til sammen 11 bygdemøter med 16 bygdelag og et stormøte med deltakelse fra bygdelag, næringsforening og andre aktører. Samlet har ca. 185 personer deltatt på bygdenivå og på stormøtet. Innspillene fra bygdemøtene er synliggjort først og fremst som forslag til tiltak. Stormøtet har stått for SOFT-analysen (sterke og svake sider, muligheter og trusler ved kommunesamfunnet), gitt innspill til innsatsområdene samt forslag til mål/visjoner for kommunesamfunnet. Politikerne har stått for visjon, målformuleringer og retningslinjer for å nå målene. Administrasjonen har hatt jobben med å konkretisere tiltak og beskrive innsatsområdene.

Kommuneplanens samfunnsdel berører mange områder i kommunen. Kommunen alene har ikke ressurser eller myndighet til å gjennomføre alle tiltak i planen. Mange vil bli berørt og delta i oppfølgingen av planen, herunder kommunale, regionale og statlige instanser, lokale organ-isasjoner, lokalt næringsliv og kommunens innbyggere. Det er derfor viktig at alle berørte aktører nå drar i samme retning for å nå hovedmålet om *"Et samfunn hvor alle kan leve det "gode liv" gjennom trygge omgivelser, gode arbeidsplasser, kulturelt mangfold, sterk Tana identitet, et sunt liv og natur i økologisk balanse"* og andre mål og retningslinjer i planen.

Tana kommunen takker alle deltakerne i planprosessen og alle de som ellers har bidratt med innspill. Kommunen er meget stolt og fornøyd med den innsats, engasjement og entusiasme som ble vist av deltakerne på bygdemøtene og på stormøtet.

INNHOOLD

1. PLANPROSESSEN OG PLANENS STATUS	5
1.1 HVA ER "KOMMUNEPLANENS SAMFUNNSDEL"?	5
1.2 HVORDAN HAR SAMFUNNSDELEN BLITT TIL?	5
1.3 FRA PLAN TIL HANDLING	5
2. SITUASJONSBESKRIVELSE.....	6
2.1 GENERELL BESKRIVELSE	6
2.2 SENTRALE UTVIKLINGSTREKK.....	6
2.2.1 Befolkningsutvikling og -struktur	7
2.2.2 Befolkningsfremskrivninger.....	8
2.2.3 Bostedspreferanser.....	9
2.2.4 Utdanning og kompetanse.....	10
2.2.5 Sysselsetting og næringsliv	11
2.2.6 Folkehelse	13
2.2.7 Klima og energi.....	16
2.2.8 Andre forhold som kan påvirke samfunnet og gjennomføring av plan.....	17
3. SOFT/SWOT-ANALYSE	18
4. DET GODE LIV I TANA.....	20
4.1 TANA SOM BOSTED	20
4.2 FELLESKAP OG SOSIALE RELASJONER.....	20
5. ET BÆREKRAFTIG SAMFUNN	21
5.1 HVA ER ET BÆREKRAFTIG SAMFUNN?	21
5.2 DAGENS UTVIKLING	21
6. UTFORDRINGER	23
7. MÅL OG VISJON FOR KOMMUNESAMFUNNET.....	25
8. INNSATSOMRÅDER OG MÅLSETTINGER FOR INNSATSOMRÅDENE	26
9. MÅLSETTINGER OG STRATEGIER FOR DELOMRÅDENE.....	27
9.1 LANDBRUK.....	27
9.2 NÆRINGSUTVIKLING	27
9.3 INFRASTRUKTUR	28
9.4 STYRKE BYGDENE.....	31
9.5 ELVA, LAKSEN OG FJORDEN.....	33
9.6 BARN OG UNGE	34
9.7 IDRETT OG KULTUR	35
9.8 HELSE OG OMSORG	36
9.9 KLIMA OG ENERGI.....	39

1. PLANPROSESSEN OG PLANENS STATUS

1.1 HVA ER "KOMMUNEPLANENS SAMFUNNSDEL"?

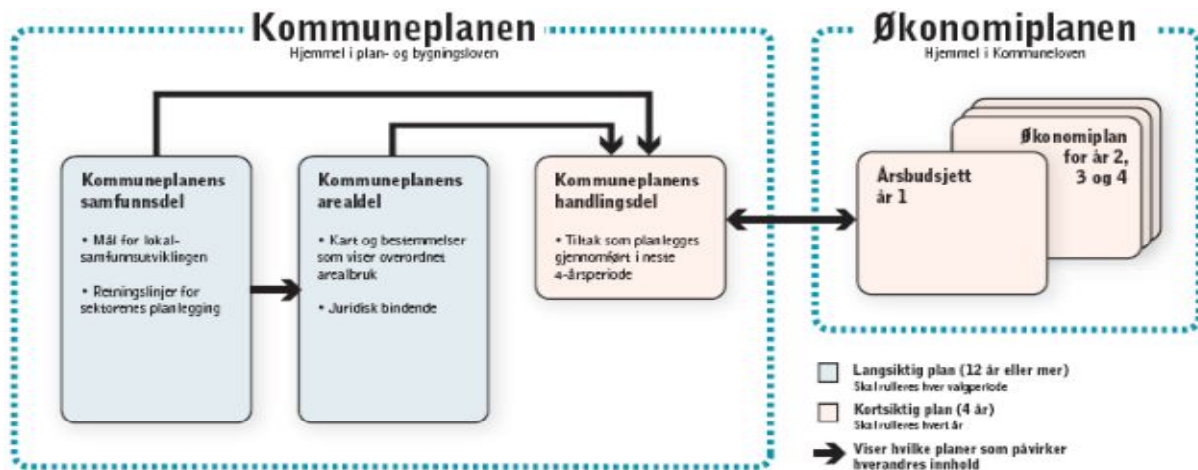
Plan- og bygningsloven pålegger kommunene å utarbeide en samlet kommuneplan. Kommuneplanen skal: "ivareta både kommunale, regionale og nasjonale mål, interesser og oppgaver, og bør omfatte alle viktige mål og oppgaver i kommunen". Kommuneplanen består av kommuneplanens samfunnsdel og kommuneplanens arealdel samt handlingsdel.

Kommuneplanens samfunnsdel skal "ta stilling til langsiktige utfordringer, mål og strategier for kommunesamfunnet som helhet og kommunen som organisasjon". Kommuneplanens samfunnsdel skal være grunnlag for sektorenes planer og virksomhet i kommunen. Den skal gi retningslinjer for hvordan kommunens egne mål og strategier skal gjennomføres i kommunal virk-

somhet og ved medvirkning fra andre offentlige organer og private.

Kommuneplanen skal ha en handlingsdel som angir hvordan planen skal følges opp de fire påfølgende år eller mer og revideres årlig. Økonomiplanen kan inngå i handlingsdelen. Det kan utarbeides kommunedelplaner for temaer eller virksomhetsområder med handlingsdel.

Sammen med økonomiplanen er kommuneplanen kommunens øverste plan- og styringsdokument. Figuren under viser hvilke plandokument som inngår i en samlet kommuneplan. Forholdet til økonomiplanen er også skissert.



1.2 HVORDAN HAR SAMFUNNSDELEN BLITT TIL?

Rulleringen har fulgt et opplegg med basis i "strategisk og mobiliserende planlegging". Det innebærer at det har vært etablert arena for klargjøring av ståsted, visjon, målsettinger, innsatsområder og tiltak. Målet har vært å få til en bred medvirkning fra befolkningens side. Planarbeidet er også samkjørt med kommunevalget, slik at det har vært mulig å gjøre kommunens mål, visjoner og tiltak til en del av den politiske prosessen i forbindelse med kommunevalget. Det har vært gjennomført 11 bygdemøter med 16 bygdelag og et stormøte med deltakelse fra bygdelag, næringsforening og andre aktører. Formannskapet har gitt innspill til visjon, mål og innsatsområder. Offentlig ettersyn ble iverksatt i juli 2007 og planen ble vedtatt av det nye kommunestyre 19.6.2008. Kommune-styret vedtok 21. juni 2012 å videreføre

kommuneplanens samfunnsdel fra 2008 slik det framgår av vedtaket på side 2 i denne planen.

1.3 FRA PLAN TIL HANDLING

De overordnede politiske målsettingene som ligger i kommuneplanens samfunnsdel skal gjenspeiles i konkrete tiltak som skal gjennomføres de neste fire årene. Tiltakene fremgår av kommuneplanens handlingsdel.

2. SITUASJONSBESKRIVELSE

2.1 GENERELL BESKRIVELSE

Naturressursene har dannet grunnlaget for bosettingen og sysselsettingen i kommunen. Den spredte bosettingen i kommunen gjenspeiler mangfoldet i nyttiggjøring av naturressursene. Tradisjoner og kultur knyttet til reindrift, fjordfiske, jordbruk og laksefiske i elva kombinert med høsting av fisk, vilt og bær har tidligere vært avgjørende for valg av bosted i kommunen. Industri, transport, varehandel og privat og offentlig tjenesteyting har fått økende betydning for sysselsettingen. Dette har igjen skapt grunnlag for tettstedutvikling. Størstedelen av befolkningen er i dag sysselsatt i tjenesteytende næringer.

Historiske funn og kildekrifter vitner om eldgammel bosetting i Tana, både ute ved fjorden og opp gjennom Tanadalen. I følge folketellingen fra ca. 1887 var det i Tana sokn 349 finlendere, 856 samer og 622 nordmenn. I 1913 ble Tana delt i tre kommuner: Tana, Gamvik og Berlevåg som også utgjorde hver sitt sokn i Tana prestegjeld. I 1964 ble Tana og Polmak kommune slått sammen og et nytt kommune-senter ble etablert ved Tana bru.

Tana bru er et sentralt plassert og viktig trafikknutepunkt i Øst-Finnmark med sentrale veiforbindelser til omkringliggende kommuner. Trafikken ut av kommunen er om vinteren tidvis hemmet av værforhold på fjellovergangen mot Båtsfjord og Berlevåg og av dårlige vinterveier over Ifjordfjellet. Kommunens hovedkai er i Smalfjord. Det er også kaianlegg i Leirpollen, i

Šuoššjohka og i Torhop. Nærmeste flyplass er i Vadsø, ca. 70 km fra kommunesenteret.

2.2 SENTRALE UTVIKLINGSTREKK

Befolkningstallet har gått ned med omtrent 100 personer siden 2006. Dette er en nedgang på fire prosent. Inn- og utflyttingstallene har ikke vært spesielt høye sammenlignet med tidligere år, men viser jevnt over høyere utflytting enn innflytting. Utflyttingen var lav i 2008 og 2011. I 2011 var innflyttingen større enn utflyttingen, men fødselskunderskudd bidro til befolkningsreduksjon i 2011. Antall fødte er lave de siste syv årene i forhold til tidligere år. Fødselstallene viser en synkende tendens.

Det er forskjeller i befolkningsutviklingene i de ulike grunnkretsene i kommunen. Befolkningsutviklingen viser en sentrum-periferi mønster, men også et kjønnsbasert og generasjonsbasert mønster. De mest perifere grunnkretsene i forhold til kommunesenteret har størst befolkningsnedgang. Befolkningen er de siste fire årene blitt mer sentralisert og konsentrert i området Tana bru, Østre-Seida og Skiippagurra som har økt sin befolkningsandel fra 41 % til 44 % de siste fire år. Skiippagurra grunnkrets har imidlertid hatt betydelig nedgang i befolknings-tallet siden 2000, særlig blant unge i aldersgruppen 6-19 år og 30-39 år. Sentrumsområdet har høy kvinneandel i aldersgruppen 30-49 år. Tana bru og Østre-Seida har høy andel unge under 40 år, og Tana bru har en ung befolkning med relativt mange under 50 år og få over 50 år.

Kommunedel/år	1960	1970	1980	1990	2000	2006	2010	2012
Øvre del – gamle Polmak kommune	1067	1021	1070	1047	959	957	920	869
Kommunesenteret Tana bru	2	121	513	499	604	605	616	647
Nedre del – gamle Tana kommune	2212	1893	1735	1647	1511	1444	1376	1376
Sentrumsområdet ^[1]	479	571	992	1112	1256	1223	1241	1276
Øvrige kretser	2803	2490	2352	2124	1818	1783	1671	1620
Sum innbyggere	3282	3061	3344	3236	3074	3006	2912	2896

Befolkningsandel i sentrumsområdet ^[1] 15 % 19 % 30 % 34 % 41 % 41 % 43 % 44 %

[1] Grunnkretsene Tana bru, Skiippagurra og Østre-Seida. Avstand til kommunesenteret 5-10 minutter med bil.

Tabell 1: *Befolkningsutvikling etter geografiske områder i kommunen 1960-2012* (Kilde: SSB)

2.2.1 Befolkningsutvikling og -struktur

Det er gjennomgående flere innbyggere i yrkesaktive alder og med barn som flytter ut enn det som flytter inn. Det medfører endringer i

befolkningens alderssammensetning. Det vises i tabell 2.

	1960	1970	1980	1990	2000	2006	2010	2012	Endring i % 2006-12
0-6 år (0-5 år)	417	420	333	227	222	199	161	171	-14
6-15 år (7-15 år)	615	467	611	415	399	399	373	358	-10
16-19 år	240	254	224	273	160	157	161	159	+1
0-19 år	1 272	1 141	1 168	915	781	755	695	688	-9
20-44 år				1 164	1 048	974	872	862	-11
45-66 år				724	848	853	886	878	3
20-66 år	1 690	1 635	1 832	1 888	1 896	1 827	1 758	1740	-5
67-79 år	209	223	268	300	275	307	340	351	14
80 år og over	62	67	76	92	122	117	119	117	0
Over 67 år	271	290	344	392	397	424	459	468	10
SUM	3 233	3 066	3 344	3 195	3 074	3 006	2 912	2 896	-4

Tabell 2: Antall personer i ulike aldersgrupper 1960-2012 (Kilde: SSB)

Tabell 2 viser at mens befolkningstallet har gått ned med fire prosent siste seks år, så er det blitt tre prosent flere i aldersgruppen 45-66 år og 10 prosent flere over 67 år. Det er blitt 14 prosent færre barn i aldersgruppen 0-6 år (førskolealder),

ni prosent færre under 19 år og 11 % færre i aldersgruppen 20-44 år.

Figur 1 viser befolkningsstrukturen i 2002 og 2012. I 2002 var det mange innbyggere i aldersgruppen 10-19 år. Antall kvinner pr. menn i aldersgruppen 30-39 år var lav. Kjønnssammensetningen har jevnet seg ut fram til 2012. I dag er det betydelig flere menn i aldersgruppen 30-34 år og i aldersgruppene 45-49 år og 55-64 år.

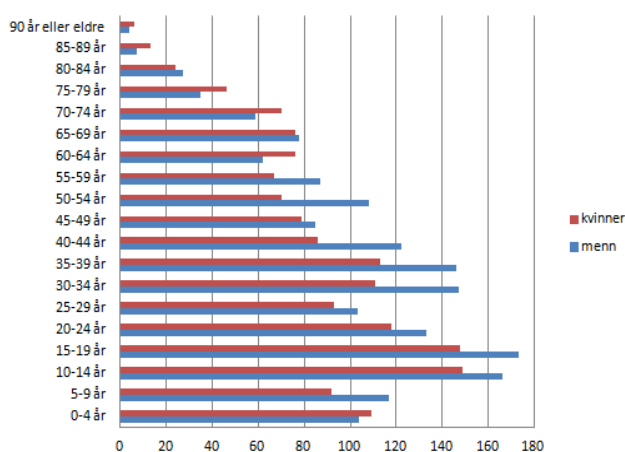
Kjønnsskjevheten i aldersgruppen 55-64 kan få betydning for fremtidig etterspørsel etter tjenester for disse gruppene. Lavt antall unge i aldersgruppen 25-34 år medfører lavt antall fødsler i forhold til tidligere.

Befolkningsstrukturen er et resultat av at det har vært ungdom og barnefamilier som har vært de mest mobile. Det har vært en betydelig reduksjon i aldersgruppen 25-34 år, dvs. blant unge som er i en etableringsfase. Kommunen ser ut til å være lite attraktiv som bosted for denne gruppen.

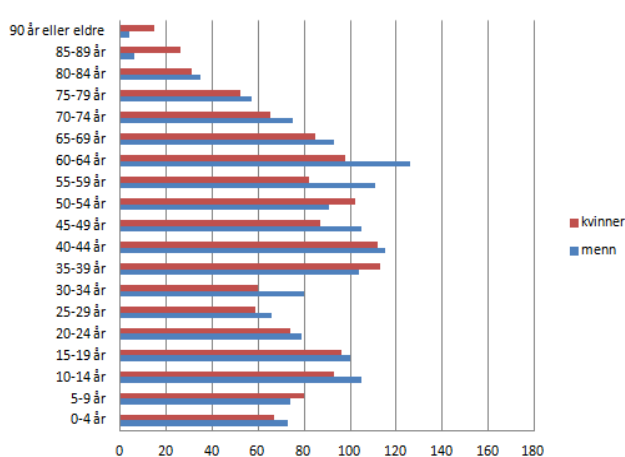
Den yngre delen av befolkningen er gjerne mer geografisk orientert enn godt voksne og sammenligner i større grad Tana med andre plasser når det gjelder bosted. En synkende andel ungdom er et tegn på at ungen finner det bedre å bo andre plasser enn i Tana.

Barn og unge som var i aldersgruppen 10-19 år i 2002 er i dag i aldersgruppen 20-29 år. Figuren viser at svært få av denne aldersgruppen er vendt tilbake til Tana i perioden. De neste tiårene vil

Antall innbyggere etter kjønn og alder 2002

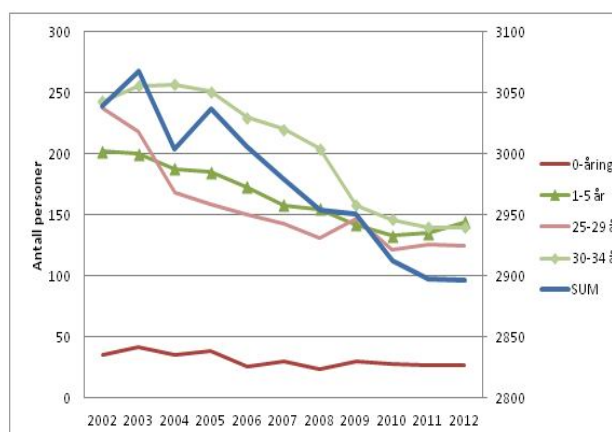


Antall innbyggere etter kjønn og alder 2012



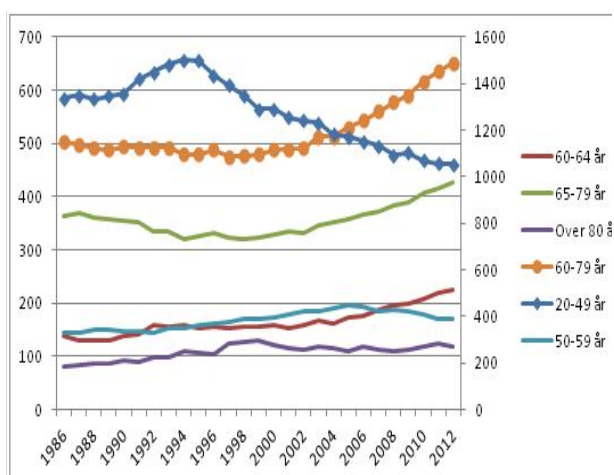
Figur 1: Antall innbyggere etter kjønn og alder 2002 og 2012 (kilde: SSB)

være viktig i forhold til om de vender tilbake til kommunen for å etablere seg.



Figur 2: Antall personer i aldersgruppen 0-5 år og 25-34 år på primæraksen og sum innbyggere på sekundærakse 2002-2012. Kilde: SSB

Figur 2 viser sammenfallet i befolkningsreduksjonen i perioden 2002-2012 i forhold til aldersgruppe. Antall fødsler er redusert (ca -20 %). Antall 1-5 åringer er redusert med ca 50 (-25 %) i perioden og antall 25-34 åringer er redusert med mer enn 200 personer i perioden (-40 %). Denne figuren tyder på at kommunen har mistet mange småbarnsfamilier siste 10 år. Det innebærer både tap for tilgang på arbeidskraft samt redusert behov for barnehageplasser og reduksjon i antall elever som begynner på skolen. Det registreres en viss stabilitet når det gjelder familier med barn grunnskolen.

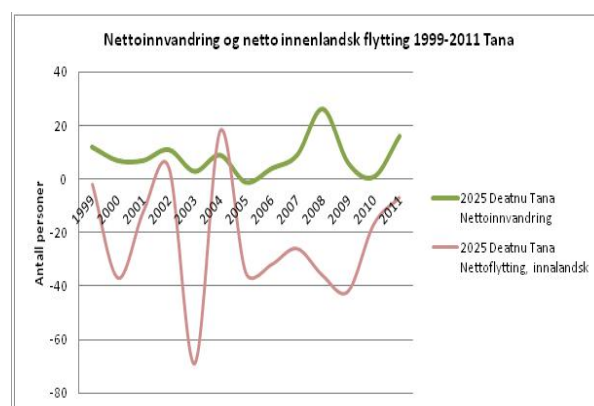


Figur 3: Antall personer i aldersgruppen 20 år og over 1986-2012. Kilde: SSB

Figur 3 illustrer en stor økning i antall personer i aldersgruppen 60-79 år det siste tiåret. Økningen er på mer enn 150 personer siden 2002 (+30 %). I aldersgruppen 20-49 år så er det en reduksjon i antall personer på ca 200 personer (-30 %) siden 1994.

Innvandring

Tall fra 2011 viser at andelen første-generasjonsinnvandrere utgjør om lag syv prosent av befolkningen. Det er som gjennomsnittet for fylket og noe lavere enn landsgjennomsnittet. Innvandrerne representerer i alt ca. 30 nasjonaliteter. De fleste kommer i fra Finland, Russland og andre nordiske land (82 %). Antall første og andre generasjonsinnvandrere (barn av innvanderforelder) utgjør 517 personer. Det er nesten 18 % av befolkningen i Tana. Av første og andre generasjonsinnvandrere er 309 fra Finland (60 %), 56 fra Russland (11 %) og 59 fra Sverige og Danmark (11 %). Innvandringen til Tana bidrar positivt til arbeidsstyrken og til befolkningsutviklingen (se figur 4).



Figur 4: Nettoinnvandring og netto innenlandsk flytting 1999-2011 begge kjønn. Kilde SSBs kvartalsvise statistikk. Nettoinnvandring = Innvandring fra utlandet minus utflytete innvandrere.

2.2.2 Befolkningsfremskrivninger

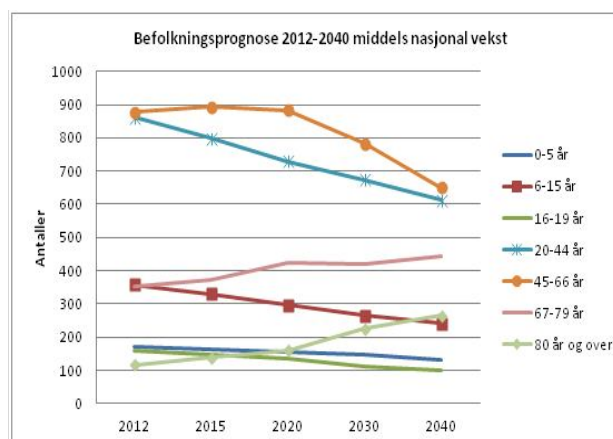
Prognosemodellene til Statistisk sentralbyrås (SSB) viser en nedgang i befolkningen fram mot 2040. Lav nasjonal vekst, lav innvandring, ingen nettoinnvandring og sterk aldring vil gi sterkest reduksjon i befolkningsutviklingen med 13 til 21 prosent i perioden. Høy nasjonal vekst, høy nettoinnvandring, svak aldring og ingen flytting vil gi lavest befolkningsreduksjon (se tabell 3). Alle modellene utenom "Ingen flytting" vil gi synkende kvinneandel i aldersgruppen 20-39 år fra dagens nivå på 48 % til 46 % i 2040.

TANA befolkningsprognoser	2012	2015	2020	2030	2040	2012 - 2030 i %
Middels nasjonal vekstMMMM	2 896	2 847	2 787	2 626	2 445	-9
Lav nasjonal vekstLLML	2 896	2 830	2 702	2 433	2 153	-16
Høy nasjonal vekstHHMH	2 896	2 879	2 864	2 863	2 879	-1
Lav innvandringMMML	2 896	2 834	2 726	2 509	2 268	-13
Høy nettoinnvandringMMMh	2 896	2 874	2 841	2 802	2 781	-3
Sterk aldringLHML	2 896	2 835	2 723	2 516	2 284	-13
Svak aldringHLMH	2 896	2 876	2 843	2 782	2 751	-4
Ingen nettoinnvandringMMM0	2 896	2 759	2 578	2 288	2 048	-21
Ingen flyttingMM00	2 896	2 881	2 859	2 844	2 770	-2

Tabell 3. Ulike befolkningsprognoser 2015-2040.

Kilde: <http://www.ssb.no/emner/02/03/folkfram/>

Befolkningsprognose basert på middels nasjonal vekst (MMMM)



Figur 5: Befolkningsprognose basert på middels nasjonal vekst 2012-2040 (Kilde: SSB)

SSBs befolkningsprognose basert på middels nasjonal vekst viser en utvikling med reduksjon i befolkningstallet. Antall barn under fem år forventes å gå noe ned de neste åtte årene med ca 15 personer (-10 %). Modellen tilsier større reduksjon blant barn og unge i aldersgruppen 6-19 år med nesten 100 personer (-15 %). Reduksjonen fordeler seg nokså likt på grunnskole og ungdomsskole nivå.

Basert på en modell om middels nasjonal vekst vil det i 2020 være ca. 120 flere eldre over 67 år enn i dag. Prognosen tegner også en reduksjon på ca. 130 personer i aldersgruppen 20-66 år, dvs. i normal yrkesaktiv alder. Antallet i aldersgruppen 20-44 forventes å synke kraftig mot år 2040 med nærmere 250 personer (-30 %).

2.2.3 Bostedspreferanser

Flyttemotiver er sammensatte og motivene er gjerne ulike fra person til person. Arbeid trekkes ofte frem som den viktigste faktor for flytting. Men steds-kvaliteter er blitt stadig viktigere for valg av bosted. Det har gitt grobunn for offentlig satsing på bolyst og stedsutvikling.

Undersøkelser viser at reiseavstand til sentra har betydning for befolkningsutviklingen. For små sentra med mellom 1 000 og 10 000 innbyggere er befolkningsutviklingen positiv i grunnkretser innenfor en reiseavstand på ca. 10 minutter fra senteret. Dette ser også ut til å passe for utviklingen i Tana der grunnkretsene Tana bru, Skiippagurra og Østre-Seida har økt sin andel av befolkningen i kommunen.

En undersøkelse Norsk Monitor har utført indikerer at det er betydelig færre som vil bo i bygd eller spredbygd strøk enn som er oppvokst i slike strøk. Omtrent 40 % av de spurte var oppvokst i bygd/spredbygd strøk, men bare ca 40 % av disse foretrekker å bo i et slikt strøk. Det er flere som ønsker å bo på et tettsted i en landkommune enn det er personer som er vokst opp på et slikt sted. Disse preferansene tilsier en ytterligere sentralisert bosetting omkring kommunesenteret.

I følge avisa Nationen kunne nesten halvparten av den norske bybefolkningen tenkt seg å flytte til distrikts-Norge og mer enn 400 000 nordmenn kunne tenkt seg et småbruk. Det er livstils-kvaliteter som frihet, plass, nærhet til dyr og natur, gode oppvekstvilkår med mer som det traktes etter. En hindring er at det er få småbruk til salgs i forhold til interessen nasjonalt og mange vil av ulike grunner ikke vil selge når de legger ned gårdsdrift. Ønskene presentert i avisa Nationen representerer et tilflyttingspotensial.

I følge forskning vil ikke *tilbakeflytting* av tidligere utflyttede være nok til å demme opp for befolkningsnedgang. Fokus må vris på *”tilflytting”*. Det er den potensielle tilflytteren som må nås. I følge Lønning (2008)¹ handler det om *”samfunnsutvikling, tilrettelegging, dialog med dei interesserte og om å gjera eigne komparative fortrinn og særtrekk kjende og tilgjengelige”*. Lønning og Teigen (2009)² mener at å arbeide for tilflytting innebærer at en tar på alvor bolyst og menneskets frihet til å bosette seg der en vil. I tillegg markedsføre eget sted der en får fram fortrinnene ved å bo her og legge best mulig til rette for de som kommer.

Utfordringer

Et sentralt utviklingstrekk er reduksjon i antall barn i førskolealder og i aldersgruppen 25-34 år. Kommunen virker å være lite attraktiv for denne befolkningsgruppen. Det er en sentral utfordring å få denne befolkningsgruppen til å bli værende i kommunen og aller helst få flere til å etablere seg

¹ Lønning, Dag Jørung 2008: Fra permanens til endring. Ein alternativ bygdeutviklingsmodell med utgangspunkt i Heraklit sine 2500 år gamle tanker i Almås, Hauge, Villa og Ryde (Red.): *Den nye bygda*. Trondheim: Tapir akademisk forlag.

² Lønning, Dag Jørung og Håvard Teigen 2009: Tilflytting til småsteder og distrikt. Kva tiltak verkar? Ein kunnskapsstudie av utviklingsrelevante norske bidrag frå perioden 1999-2009. Rapport på oppdrag av Kompetansesenteret for Distrikts-utvikling.

og stifte familie i kommunen. Det er behov for mer kunnskap i forhold til flyttemotiver for denne gruppen og tiltak som kan rettes mot denne gruppen.

Befolkningsprognoser tilsier at det kan bli økt kamp om arbeidskraften i aldersgruppen 20-66 år, samt at behovet for tjenester for befolkningen over 67 år vil øke betydelig de neste 8 til 20 år. Samtidig vil behovet for grunnskoleplasser gå ned. Offentlig sektor vil ventelig etterspørre mer arbeidskraft til tjenesteyting for innbyggere over pensjonsalder, mens tilgang på arbeidskraften går ned. En slik utvikling kan også få konsekvenser for privat næringsliv som også etterspør og konkurrerer om arbeidskraft.

En trend med mer sentralisert befolkning kan også medføre økt press på arealer i sentrumsområdet og lavere press og etterspørsel etter tomter i distriktene. Med samme utvikling vil mange bygder fortsatt kjempe om å opprettholde det som finnes av tjenestetilbud der.

Muligheter

Prognosealternativene til SSB tilsier at modellene med høy nasjonal vekst, svak aldring, ingen flytting og høy innvandring vil være positivt for befolkningsutviklingen³. En gjen-nomgående positiv faktor i disse alternativene er høy innvandring og middels til høy fruktbarhet. Innvandrerkvinnene får flere barn enn de norske og bidrar til økt fruktbarhet.

Kommunen kan legge til rette for mer innvandring og økt bolyst med siktemål å redusere utflytting fra kommunen. Tilgang på boliger og arbeid er en nøkkelfaktor i en slik satsing. Et tjenestetilbud og bo-/nærmiljø som får flere til å bli i kommunen utpeker seg også som viktige satsingsområder. En annen mulighet er å få mer kunnskap om flyttemotiver lokalt og forsøke å forbedre tjenestetilbudet for grupper som i stor grad flytter ut eller innflyttere som blir videreflyttere. I tillegg vil det være viktig med både profilering, markedsføring og/eller omdømmebygging i forhold til å tiltrekke seg mer arbeidskraft og nye innbyggere.

Kommuneplanens samfunnsdel sier at: ”vi trenger et sterkt kommunesenter, samtidig må man satse på bygdene slik at de får utvikle seg”. Planen har dog et eget satsingsområde for å styrke bygdene, mens det ikke er noen definerte

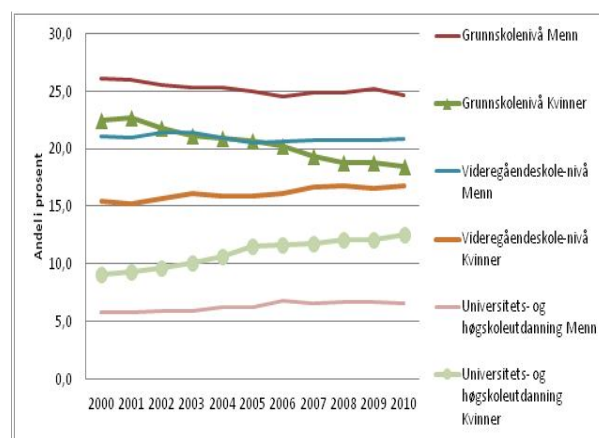
satsingsområder knyttet til utvikling av et sterkt kommunesenter. Kommunesenteret huser omtrent all næringsaktivitet utenom bergverk og primærnæringer, primærnæringsrelaterte bransjer, aktivitetsbaserte reiselivsprodukter og husflidvirksomhet. Tana bru har på en del måter ikke fått sin identitet som kommunesenter blant Tanas befolkning og politikere. I enkelte sammenhenger omtales Tana bru som ”bygd” og ikke som kommunesenter, mens det i andre sammenhenger ytres ønsker om at senterfunksjoner blir plassert ute i bygder i stedet for i kommunesenteret.

2.2.4 Utdanning og kompetanse

	Grunnskolenivå			Videregående nivå			Universitet og høgskole		
	Totalt	Menn	Kvinner	Totalt	Menn	Kvinner	Totalt	Menn	Kvinner
Hele landet	31	15	16	46	24	22	30	14	16
Finnmark	41	22	19	41	23	18	24	10	15
Deatnu/Tana	43	25	18	38	21	17	19	7	13

Tabell 3: Høyeste utdanningsnivå (over førskolenivå) for befolkningen 16 år og over (prosent). Landet, fylket og kommuner 2010. Kilde: SSB

Tabellen viser at befolkningen i Tana kommune har lavere utdanningsnivå enn gjennomsnittet for fylket og for landet. 43 % av befolkningen har grunnskole som høyeste utdanning, 38 % videregående skole og 19 % universitet og høgskole som høyeste utdanning. Kvinnene har høyere utdanning enn menn og forskjellen er størst på universitets og høgskolenivået. Syv prosent av mennene står registrert med universitet og høgskoleutdanning som høyeste utdanningsnivå. Det er betydelig lavere enn for fylket og landet.



Figur 6: Utdanningsnivå etter andel høyeste utdanning og etter kjønn 2000-2010. Kilde: SSB

Figur 6 viser at det er kvinner som i første rekke har tatt høyere utdanning og bidrar mest til å heve

³ ”Ingen flytting” er ikke realistisk, men illustrerer flyttingen og innvandringens betydning for befolkningsutviklingen.

utdannings-nivået i befolkningen i perioden 2000 til 2010. Utdanningsnivået har også økt blant menn men i liten grad siste 10 år. Utviklingen i utdanning fordelt på kjønn følger mønsteret for fylket, der det er kvinnene som i økt grad tar universitets- og høyskoleutdanning og bidrar mest til å øke det formelle utdanningsnivået i befolkningen. Kjønnforskjeller i utdanning kan relateres til et svært kjønnsdelt arbeidsmarked i Tana. Omtrent 2/3 kvinner arbeider i offentlig sektor, mens 2/3 av mennene arbeider i privat sektor. Privat næringsliv etterspør i mindre grad universitets- og høyskoleutdanning enn offentlig sektor.

Barnehage

Barnehagedekningen	1-5 år	3-5 år	1-2 år
Tana november 2011	90 %	94 %	84 %
Tana oktober 2010	90 %	100 %	77 %
Tana oktober 2009	80 %	92 %	60 %
Hele landet	90 %	97 %	79 %

Nesten alle barn over 1 år har i dag barnehageplass. I dag er de fleste barnehagene helt fullt opp av barn, men på grunn av svært lave fødselstall de siste årene forventes det overkapasitet på barnehagesektoren i årene framover. De registreres at barn ofte søkes inn i barnehagen fra de er ni måneder gamle. Dette skaper utfordringer i forhold til bemanning.

Grunnskole

Elevtallet i grunnskolen i Tana reduseres. Denne trenden forventes å fortsette framover.

Elevtallsutvikling	2008/09	2010/11	2011/12	2012/13
Austertana	48	34	25	28
Boftsa	59	51	46	45
Seida	136	140	142	136
Sameskolen	69	76	81	84
Sirma	19	13	13	10
SUM	331	308	307	303

Nedgangen i elevtallet er en av grunnene til at det i økonomiplanen fra høsten 2014 er forutsatt en samling av ungdomstrinnet på Seida skole og ved Deanu sámeskuvla.

Videregående skole og høyere utdanning

Tana videregående skole har tre-årig tilbud om videregående opplæring knyttet til studieretning for naturbruk. Studiet gir også muligheter for å ta generell studiekompetanse for senere studier ved universitet og høyskole. Det er også et grunnkurstilbud ved Tana bru knyttet til "Lokal Opplæring i Samarbeid med Arbeidslivet"

(LOSA). For å ta annen videregående utdanning må elevene reise ut av kommunen. Utdanningsløp utenfor kommunen svekker båndene til lokalsamfunnet og medfører at mange elever og studenter senere etablerer seg der de har tatt videregående og høyere utdanning. Gjennom studiesenteret er det også mulig å ta kurs og videreutdanning.

Utfordringer

Kunnskaper, ferdigheter og holdninger på alle plan er viktig for å sikre en positiv utvikling og til å utnytte de fortrinn vi har til å skape en attraktiv og bæredyktig kommune. Den formelle utdanningen er lavere enn fylket. Kommunen mangler et bredt skoletilbud på videregående skole og universitets/høgskolenivå slik at mange reiser bort for å ta ønsket utdanning. Men en god del gjennomfører kurs og utdanning gjennom studiesenteret. Det er utfordringer knyttet til et bredere tilbud på videregående skolenivå og til å skape et studiemiljø eller "Campus" følelse for de som tar videre utdanning. Det er også en sentral utfordring å få næringsliv til å etterspørre arbeidskraft med høyere utdanning og å få flere menn til å ta høyere utdanning.

2.2.5 Sysselsetting og næringsliv

Sysselsetting

Sysselsettingsandel

Om lag to av tre personer i aldersgruppen 15-74 var yrkesaktive i 2010. Antall sysselsatte viser nedadgående trend fra 1490 i 2010 og til 1412 i 2010 (-5 %). Utviklingen i sysselsettingen samsvarer med generell befolkningsutvikling i samme periode. I perioden 2007 til 2009 økte sysselsettingen i likhet med fylket for øvrig. Men i 2010 gikk sysselsettingen betydelig ned med nærmere 80 personer, og særlig i aldersgruppen 15-39 år. Denne nedgangen skyldes i hovedsak utflytting og ikke arbeidsledighet.

Sysselsetting i ulike sektorer

Viktige bransjer og sektorer for sysselsetting er helse- og sosialtjenester, undervisning, varehandel, primærnæringer, bygg og anlegg og offentlig administrasjon. Tana har et betydelig mer kjønnsdelt arbeidsmarked enn landsgjennomsnittet. Halvparten av kvinnene arbeider i undervisning, helse- og sosialtjenester og andre sosiale og personlige tjenester, mens bare en av fire menn gjør det samme. Andre viktige bransjer for sysselsetting av kvinner er offentlig administrasjon, varehandel, hotell og restaurant. To av tre kvinner arbeider i offentlig sektor. Tre

av fire menn er sysselsatt i privat sektor. Sysselsettingen for menn er mer spredt og jevnt fordelt på bransjene. De viktigste bransjene sysselsettingsmessig for menn er bygg og anlegg, primærnæringene, varehandel, hotell og restaurant og industri og bergverk. Varehandel er viktigste bransje for ungdom under 25 år for både kvinner og menn. Det er gjennomgående bra aldersfordeling (rekruttering) til de fleste bransjene. Det er dog få unge menn i undervisningssektoren. I perioden 2007 til 2010 var det sterkest økning av sysselsatte innenfor transport og operatørvirksomhet (+30 %), samt i akademiske (+15 %) og lederyrker (+12 %). Det var sterkest reduksjon i primærnæringene (-18 %) samt i salgs- og serviceyrker (-9 %).

Deltid

Omtrent 40 % av kvinnene arbeider deltid. Det er nesten dobbelt så mange kvinner som menn som arbeider deltid. Varehandelen har høyest andel sysselsatte i deltidsstillinger og er viktigst for sysselsetting av ungdom. I tillegg er det betydelig andel deltidsarbeidende i helse- og sosialtjenester, undervisning og i primærnæringene.

Pendling

Tana har ca 100 flere som pendler ut enn det som pendler inn i kommunen. Det utgjør omtrent syv prosent av alle sysselsatte. Det er ikke spesielt høyt. Det er flere menn enn kvinner som pendler. Til kommunen er det høy nettoinnpendling innenfor renovasjon og transport. Det er forholdsvis høy nettoutpendling innenfor bergverk, bygge- og anleggsvirksomhet og innenfor ulike typer forretningsmessig tjenesteyting.

Arbeidsledighet

Finanskrisen i 2008 medførte at antall helt arbeidsledige har økt på landsbasis. For Finnmark medførte krisen ikke økning i antall ledige. Fylkesnivået ligger i dag på landsnivået etter å ha vært høyere siden 1995. Innflyttingen til Finnmark har også økt siden "Finanskrisen", slik at denne krisen også har vært bra for Finnmark mht. befolkningsutvikling og arbeidsledighet.

Antall helt arbeidsledige kvinner har i hele perioden 1998-2011 ligget under fylkesnivået. Den er gått ned siden 2005 og utgjør i dag ca 1,5 % av arbeidsstyrken. Arbeidsledigheten blant menn har også gått ned siden 2005, men ikke i samme grad som for fylket. Den lå i 2011 på 4 % som er lik gjennomsnittet for fylket. Siden 2007 har andelen arbeidsledige menn ligget over fylkesgjennomsnittet. De siste to årene har antall helt arbeidsledige vært størst blant menn i alderen

20-29 år og blant kvinner i alderen 50-67 år. Samlet sett har Tana gått fra kommunen med lavest arbeidsledighet i Finnmark i år 2000 og til å bli en kommune midt på treet i 2011. Utviklingen innebærer at Tana kommune i mindre grad enn tidligere kan bruke lav arbeidsledighet som viktig argument for valg av Tana som bosted. Arbeidsledigheten blant kvinner er dog lav og medfører at de i mindre grad vil flytte pga. mangel på arbeid, men at andre bostedsfaktorer/stedskvaliteter er viktigere mht. flyttemotiver.

Næringsliv

Utenom primærnæringene har kommunen i dag fortrinn innen transport og bygg- og anlegg og virksomhet knyttet til drivstoff og motor-kjøretøyer. Bergverk og næringsmiddelproduksjon har også stor betydning. Innenfor forretningsmessig tjenesteyting og varehandel ligger kommunen omsetningsmessig under fylkesnivået når en ser på omsetning pr. innbygger.

Næringsutvikling og attraktivitet

Tana kommune er best av de samiske kommunene i NæringsNM siste fem år og nr 61 i landet av 430 kommuner. NæringsNM måler nyetableringer, vekst og lønnsomhet i næringslivet. Det er særlig på indikatorene lønnsomhet og vekst i næringslivet kommunen gjør det bra og plasserer kommunen helt i landstoppen. Det som hindrer en enda bedre plassering er at det er forholdsvis få nyetableringer og at næringslivets andel av samlet sysselsetting i kommunen kunne vært større.

I attraktivitetsmodellen til Telemarksforskning inngår følgende tre faktor: attraktivitet som bosted, attraktivitet som besøkssted og attraktivitet for bedrifter i basisnæringer. I forhold til bostedsattraktivitet kommer kommunen ut som nr. seks blant de samiske, men kun midt på i forhold til landet. I forhold til samlet attraktivitet havner Tana på en fjerdeplass blant de samiske kommunene og på en 193 plass i landet. Bosettingsattraktiviteten trekker ned. Kommunen har hatt større befolkningsreduksjon enn det utviklingen i næringslivet skulle tilsi. For mer informasjon om NæringsNM se <http://naringsnm.nho.no>.

Næringslivet går generelt godt og mange virksomheter og bransjer gjør det svært bra. Likevel registreres det at gjennomsnittlig alder går oppover og det registreres færre unge som etablerer seg med egen virksomhet. "Annen

varehandel” enn dagligvarehandelen møter økt konkurranse fra regionen, nasjonalt og internasjonalt.

I næringslivet vil flere bedriftseiere og næringsdrivene nå pensjonsalder i løpet av de neste 5 årene i forhold til i dag. Antallet i pensjonsalderen vil deretter ventelig øke i ca 10 år etter det. Privat næringsliv står foran en betydelig generasjonsskifte i løpet av de neste 5-15 årene. Dersom etterkommere ikke vil overta og bedriftene vil få problemer med rekruttering av arbeidskraft, kan det medføre betydelig strukturendringer i næringslivet eksempelvis i form av nedleggelse, sammenslåinger eller filialisering lokalt. Varer og tjenester kan i økt grad bli kjøpt utenfra kommunen. Det kan medføre redusert verdiskaping, høy handelslekkasje og økt avhengig av offentlig sektor.

Utfordringer

Kommunen har gjennom mange år mistet mange offentlige arbeidsplasser, og har i dag relativt få statlige arbeidsplasser. Det er målsetting å få flere interessante offentlige arbeidsplasser i planperioden. Endringer i Statens politikk overfor kommunene, vil virke betydelig i forhold til kvinners yrkesdeltakelse og muligheter til å få seg arbeid lokalt. Med økende befolkningsandel eldre er det mye som tyder på økt etterspørsel etter arbeidskraft til helse- og omsorgsbaserte yrker i årene framover. Varehandel har høy andel deltidsstillinger og er den sektoren som sysselsetter i størst grad unge under 25 år. Det er en sentral utfordring at varehandelen utvikler seg positiv, særlig mht. til å beholde og rekruttere ungdom. Med synkende andel under 35 år, vil det også være en sentral utfordring å få til økt entreprenørskap og kreativitet blant unge, bla. med tanke på generasjonsskifte i næringslivet.

Utviklingen i Tana går også i retning av økt sysselsetting innenfor universitets- og høyskoleyrker. Innenfor disse yrkene er det i dag relativt mye større utpendling enn innpendling. Det er en sentral utfordring å tilrettelegge for kompetansearbeidsplasser også utenom offentlig sektor.

I forhold til andre kommuner i Finnmark, kan Tana i mindre grad enn tidligere spille på det å ha lav arbeidsledighet. Arbeidsledighetstallene er nå lavere i halvparten av andre Finnmarkskommuner, særlig for menn. For å rekruttere arbeidskraft bør det være mer fokus på bostedskvaliteter og stedsutvikling.

Muligheter

Ved bruk av moderne teknologi kan flere statlige og/eller kompetansearbeidsplasser kunne flyttes til og etableres i distrikts-Norge. Det er mulig å tilrettelegge infrastruktur for dette. I tillegg vil det være viktig med både profilering, markedsføring og/eller omdømmebygging i forhold til å tiltrekke seg mer arbeidskraft og nye innbyggere. Det er også en mulig strategi å øke satsingen for å styrke Tana bru som kommune- og handels-senter.

2.2.6 Folkehelse

Temaområdene er valgt ut i fra et forebyggingspotensial. Det gjelder også området helse og sykdom. Indikatorene tar høyde for kommunens alders og kjønns sammensetning. Tall og tekst er i fra folkehelseinstituttet pr. januar 2012.

Befolkningen

- Det har vært en reduksjon i befolkningen i kommunen i 2010.
- Andelen eldre over 80 år er ikke entydig forskjellig fra landsgjennomsnittet.
- Forventet levealder for menn er lavere enn landsgjennomsnittet.

Levekår

- Flere personer har grunnskole som høyeste utdanning sammenlignet med landet forøvrig.
- Kommunen er ikke entydig forskjellig fra landsgjennomsnittet når det gjelder andelen personer i husholdninger med lav inntekt.
- Arbeidsledigheten er høyere enn landsgjennomsnittet.
- Andel uføretrygdete under 45 år er ikke entydig forskjellig fra landsgjennomsnittet.

Miljø

- Andel personer tilknyttet vannverk med forskriftsmessig tilfredsstillende analyse-resultat mht E. coli, i prosent av befolkning tilknyttet rapportpliktig vannverk, ser ut til å være lavere enn ellers i landet. Det kan skyldes manglende rapportering.
- Antall som legges inn på sykehus for personskader etter ulykker er ikke entydig forskjellig fra landsgjennomsnittet.

Skole

- Ungdom trives dårligere på skolen enn det som er vanlig ellers i landet, vurdert etter trivsel hos 10.-klassinger.

- Tallgrunlaget for mestringsnivå i lesing er utilstrekkelig for statistisk testing.
- Frafallet i videregående skole er ikke entydig forskjellig fra landsgjennomsnittet.

Levevaner

- Røyking ser ut til å være et større problem enn ellers i landet, vurdert etter andelen gravide som røyker ved første svangerskapskontroll. Det er ikke tall for resten av befolkningen.
- Tall for overvekt på kommunenivå er under utarbeidelse.

Helse og sykdom

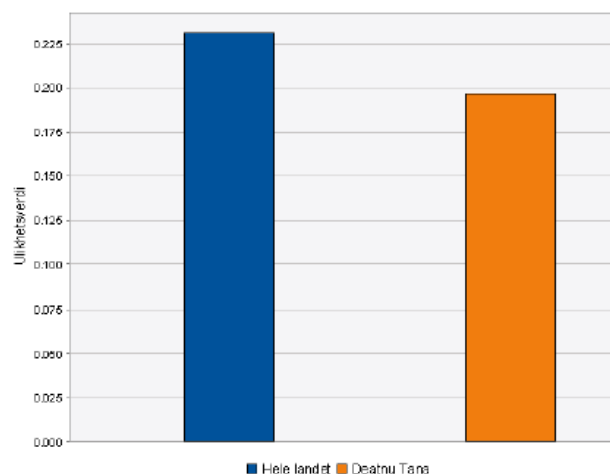
- Færre personer bruker legemidler mot psykiske lidelser, som blant annet angst og depresjon, sammenlignet med resten av landet.
- Hjerte- og karsykdom, vurdert etter antall pasienter behandlet i sykehus, er ikke entydig forskjellig fra landsgjennomsnittet.
- KOLS og astma hos voksne ser ut til å være mer utbredt enn ellers i landet, basert på bruk av legemidler (45-74 år).
- Utbredelsen av type 2-diabetes, målt ved bruk av legemidler, ser ut til å være høyere enn ellers i landet (30-74 år).

Sosial ulikhet i helse

De siste 30 årene har alle grupper i landet fått bedre helse, men helsegevinsten har vært størst for personer med lang utdanning og høy inntekt. For eksempel har denne gruppen lengre forventet levetid enn personer med lavere utdanning og inntekt. Særlig de siste ti årene har helseforskjellene økt. Det gjelder både fysisk og psykisk helse, og både barn og voksne. Utjevning av sosiale helseforskjeller er derfor en viktig målsetting i folkehelsearbeidet.

Store forskjeller i utdanning og inntekt kan være en pekepinn på at det også er store sosiale helseforskjeller i kommunen.

Figur 1. Inntektsulikhet, 2009



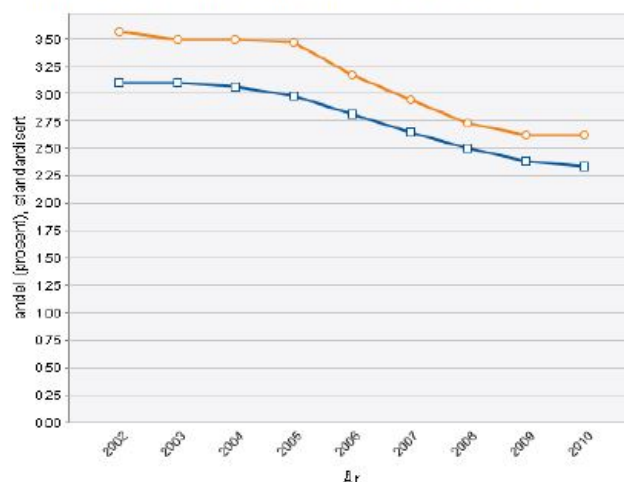
Figur 1 er et bilde på inntektsulikhet i kommunen i 2009 sammenlignet med landet. Inntektsulikhetsmålet (Ginikoeffisienten) som vises varierer mellom 0, som vil si at det ikke er inntektsforskjeller, og 1, som vil si at én person eier all inntekt eller formue i kommunen. Ginikoeffisienten blir sterkt påvirket av ekstremverdier, for eksempel hvis få personer har svært høy inntekt. Den må derfor tolkes med varsomhet.

Arbeidsdeltakelse og sykefravær

Lange sykmeldinger øker risikoen for senere uførepensjon. Etter uføretrygning er det ofte mindre sjans for å komme tilbake til arbeidslivet igjen.

Årsakene til sykefravær og uførepensjon er ofte sammensatte. Det er derfor viktig å tolke arbeidsledighet, sykefravær og uførhet i lys av kunnskap om lokale forhold.

Figur 2. Uføretrygdde under 45 år, 2002-2010



Figur 2 viser andel uføretrygdde under 45 år i kommunen sammenlignet med landet (treårig

glidende gjennomsnitt, standardisert for alder og kjønn). Året 2010 betyr her et gjennomsnitt for perioden 2008-2010.

Dagens velferdsordninger gir den enkelte et viktig sikkerhetsnett, men det kan også være uheldig for helsa dersom man ikke lenger har et arbeid å gå til. Man mister blant annet det sosiale nettverket som man har på jobben. Grupper som står utenfor arbeidsliv og skole har ofte dårligere psykisk helse og mer usunne levevaner enn personer som er i arbeid. De siste ti årene har andelen som får sykmelding og uføretrygd vært høyere i Norge enn i andre OECD-land.

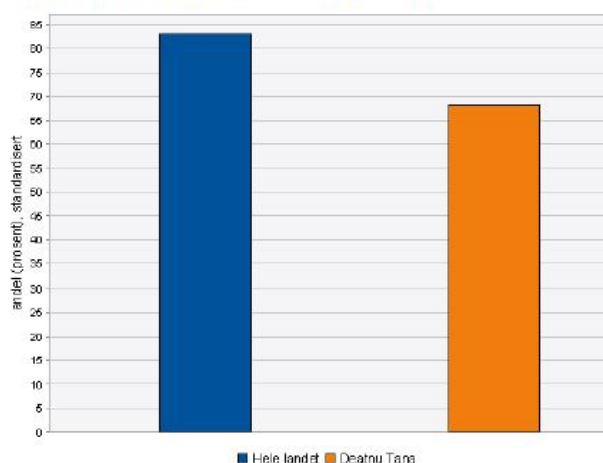
Skolemiljø og utdanning

Trivsel i undervisningssituasjonen påvirker elevenes motivasjon for læring og deres evne til å mestre faglige utfordringer. Trivsel og skoleprestasjoner i grunnskolen påvirker dermed mulighetene til å fullføre videregående utdanning. Gruppen som faller ut av videregående skole, har oftere dårligere helse, mindre sunne levevaner og dårligere økonomi.

Utdanning bidrar til å fremme helse videre i livet gjennom arbeid og deltakelse i samfunnet. Skolen er dessuten en viktig sosial arena som gir venner, fellesskap og følelse av tilhørighet.

Data om faglige ferdigheter, trivsel og fravær av mobbing i barne- og ungdomsskolen kan sammen gi en bredere forståelse av skolemiljøet i kommunen og peke på områder for å forebygge frafall i videregående skole.

Figur 3. Trivsel på skolen, 10. trinn, 2011

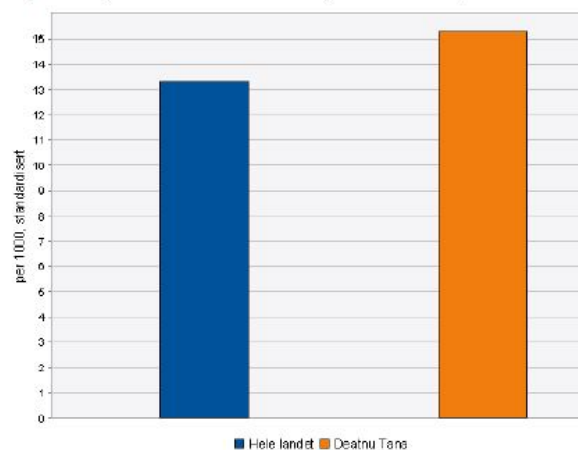


Figur 3 viser andel elever på 10. trinn som trives på skolen i 2011. Kommunen er sammenlignet med landet, og tallene er standardisert for kjønn. Året 2011 betyr her et femårig gjennomsnitt for perioden 2007-2011.

Skader og ulykker

Dødeligheten av skader og ulykker har gått jevnt ned siden 1950-tallet. Likevel er skader og ulykker fortsatt et betydelig helseproblem, spesielt blant barn, unge og eldre. Blant eldre er hoftebrudd spesielt alvorlig fordi det kan medføre redusert funksjonsevne og behov for hjelp, og dermed redusert livskvalitet. En sterkt medvirkende årsak til brudd blant eldre, særlig for kvinner, er lav benmasse (osteoporose). Blant ungdom og unge menn forårsaker trafikkulykker både redusert helse og tapte liv.

Figur 4. Sykehusbehandlede ulykkesskader, 2010



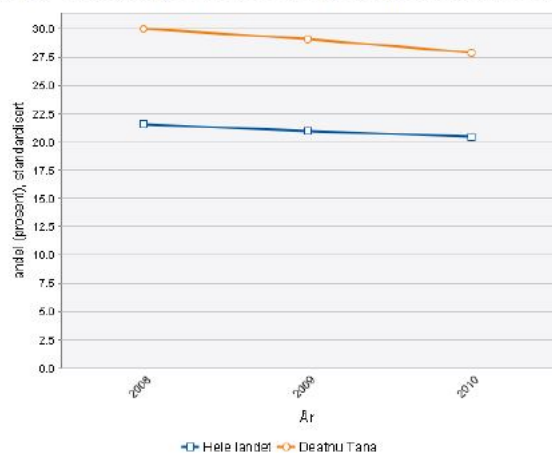
Figur 4 viser personskader etter ulykker behandlet i sykehus (alle aldre) i 2010. Kommunen er sammenlignet med landet, og tallene er standardisert for alder og kjønn. Året 2010 betyr her et treårig gjennomsnitt for perioden 2008-2010.

Statistikk over dødsårsaker og sykehusbehandlede personskader viser kun omfanget av de alvorligste ulykkesskadene. I tillegg er det mange mindre alvorlige ulykkesskader. Det arbeides med å få bedre oversikt over ulykker og skader i Norge.

Levevaner

Røyking er den levevanen som i dag har størst betydning for folkehelsa. Selv om andelen røykere har gått ned, røyker fortsatt en stor del av befolkningen. Hos eldre ser vi at mange rammes av røykerelaterte sykdommer som lungekreft, kols og hjerte- og karsykdommer. Forekomsten av slike sykdommer i kommunen sier noe om tidligere års levevaner, se også punktet "helse og sykdom" nedenfor.

Figur 5. Røyking ved første svangerskapskontroll, 2008-2010



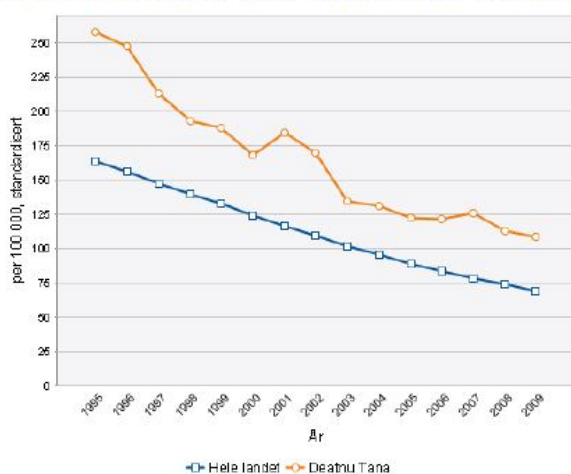
Figur 5 viser røyking blant gravide ved første svangerskapskontroll i kommunen sammenlignet med landet (tiårig glidende gjennomsnitt, standardisert for alder). Året 2010 betyr her et gjennomsnitt for perioden 2001-2010.

Fysisk aktivitet, kosthold, sosiale aktiviteter og bruk av rusmidler er eksempler på andre levevaner som har stor betydning for fysisk og psykisk helse i alle aldersgrupper. Tilrettelegging for fysisk aktivitet, gode nærmiljøer og stimulering av sosiale aktiviteter er eksempler på områder hvor kommunen har muligheter til å påvirke folkehelsen på en positiv måte.

Helse og sykdom

Forekomsten av hjerte- og karsykdommer, kols, diabetes og røykerelaterte kreftsykdommer forteller noe om befolkningens tidligere levevaner. Det er imidlertid lite statistikk om forekomst av livsstilssykdommer i kommunene.

Figur 6. Dødelighet av hjerte- og karsykdom, 1995-2009



Figur 6 er basert på dødsårsaksregisteret og viser utviklingen i dødeligheten av hjerte- og karsykdommer i aldersgruppen 0-74 år. Kommunen er sammenlignet med landet (tiårig glidende

gjennomsnitt, standardisert for alder og kjønn). Året 2009 betyr her et gjennomsnitt for perioden 2000-2009. Hvis dødeligheten er høy, er det ofte et signal om høy sykkelighet av blant annet infarkt og hjerneslag.

Utfordringer

Tana kommer ikke særlig godt ut på folkehelsebarometeret. På områdene forventet levealder menn, grunnskole som høyeste utdanning, arbeidsledighet, barn av enslige forsørgere, drikkevann, trivsel på skolen 10 klasse, røyking kvinner, sykehusbehandling, hjerte og karsykdommer, Kols og diabetes kommer kommunen dårligere ut enn for landet. For å kunne redusere presset på fremtidige helse- og sosialutgifter er det en utfordring med økt forebygging og økt fokus på folkehelse.

2.2.7 Klima og energi

Global oppvarming som følge av menneskeskapt klimagassutslipp er den største miljøutfordringen verdenssamfunnet står overfor. Klimatet på kloden er i ferd med å endre seg, og FN's klimapanel har fastslått at det er menneskeskapt utslipp av klimagasser som forårsaker endringene. En økning i den globale gjennomsnittstemperaturen på 1-2 grader utgjør en betydelig risiko for økosystemene på jorda. Utslippene er i hovedsak knyttet til forbruk av fossilt brensel, avskogning og landbruksvirksomhet. Det er ikke mulig å stoppe klimaendringene nå, men begrense skadevirkningene av den.

Transport er den viktigste kilde til utslipp av klimagasser i Tana og bidrar til over halvparten av samlet utslipp i kommunen. Landbruk og avfallsdeponi bidrar med ca 26 % og 18 % hver av total utslipp. Det totale utslippet i Tana har økt med 38 % i perioden 1991-2007. Det er utslipp fra transport som har forårsaket utslippsovergangen i perioden.

Uten tiltak så forventes det samlede klimagassutslippet å ligge på samme nivå som i dag. Utslipp fra landbruk og avfallsdeponi forventes redusert (-12 %), mens utslippene fra transport forventes fortsatt å øke (+13 %).

Energikildene kommer hovedsakelig fra fossilt brensel til transport (52 %) og elektrisitet (38 %). Av elektrisitet forbruker husholdningene 58 %, lokalt næringsliv 34 % og kommunen 8 %. Energiforbruket i kommunale bygninger er

reduisert fra 7,4 GWh i 1991 til 5,5 GWh i 2008 (-25 %) hovedsakelig som følge av kommunens deltakelse i et energioppfølgingsprosjekt. Men fremdeles ligger kommunens energiforbruk over ”normtall” for tilsvarende bygninger.

Utfordringer

Utslippene i Norge øker. Det er en stor utfordring å kunne bidra til å oppfylle Norges forpliktelse om reduksjon i klimagassutslippene. Generelt er det uttrykt stor skepsis til å utnytte vindkraft til energiproduksjon. Framtidige klimaendringer med økt fare for flom, økt nedbør, temperaturendringer kan medføre utfordringer for arealbruken i kommunen og som må tas hensyn til ved all langsiktig planlegging.

Muligheter

Virkningene av klimaendringene er ikke bare negative. De gir også nye muligheter innenfor produksjon av matvarer, mer klimavennlig teknologi, produksjon av bioenergi med mer eller mer effektiv utnyttelse av dagens ressurser. Det er også stort potensial for produksjon av energi basert på vindkraft (30 GWh pr år, fra produksjon av biobrensel (15 GWh) og småskala vannkraft (6 GWh).

2.2.8 Andre forhold som kan påvirke samfunnet og gjennomføring av plan

Globalisering

”Globalisering” innebærer nedbygging av grenser, økt mobilitet og at verden kommer tettere inn på oss. Nasjonalstatene vil i mindre grad kunne påvirke samfunnsutviklingen på enkelte områder. Utviklingen vil i større grad vil bestemmes av faktorer utenfor politikernes kontroll. Samtidig med at de globale impulsene blir flere, er det også tendenser til økt oppslutning om nasjonale og lokale symboler. Dette kan skape press for mer lokalt selvstyre. Trolig vil globaliseringen gi oss et større mangfold av identitetskilder, enn ved at nasjonale og lokale identiteter fortrenses av globale.

Ny teknologi øker samhandling på tvers av grenser og barrierer nedbrytes. Nedbygging av grenser gir også økt og lettere tilgang på varer og tjenester og muligheter for å rekruttere

arbeidskraft. Det kan være en trussel for utvikling av eget næringsliv, samtidig som økt globalisering gir alle innbyggerne større tilgang på varer og tjenester via Internett. En utfordring er å gjøre seg mer interessant for resten av verden både i forhold til Tana som reisemål og i forhold til bosted for nye innbyggere. En annen side av globalisering er at den medfører økt utslipp av klimagasser som følge av bla. fremvekst av transportmidler og økt transport. Dette bidrar til endringer i klimaet av global karakter, hvor de fattigste landene vil være mest sårbare for konsekvensene.

Europeiske strømmer har hatt blikket på regionalisering, partnerskap og nettverk. Det er blitt viktigere å tilhøre miljøer og nettverk innenfor en region enn nasjon. Det europeiske subsidiaritetsprinsippet vektlegger lokal styring og forvaltning, der beslutningene skal tas på lavest mulige nivå som er effektivt. Et ønske om mer forvaltningsansvar og myndighet bør følges opp ved å vise at vi er kompetent til å ha det. Det kan gjøres gjennom å vedlikeholde og øke den utviklingskapabilitet som kommunen allerede har, men også gjennom interkommunalt og regionalt samarbeid.

Egne holdninger

Egne holdninger kan være en stor barriere for å utvikle næringsliv og kommunen som samfunn i den retning som kommuneplanen ønsker. Utviklingen har gått mot mer ”privatisering” av fritiden samtidig som engasjementet omkring frivillig arbeid og politikk er under press. Det er en tendens til at flere vil kjøpe seg fri fra forpliktende arbeid eller dugnad på fritiden. Utvikling skapes ikke uten at folk engasjerer seg. Det er viktig å stimulere og utvikle det lokale engasjement som finnes. Samfunnet bør også bli mer inkluderende i forhold til tilbakeflyttere, innflyttere og innvandrere. Proteksjonistiske holdninger som ”Tana for Tanaværingene” innbyr ikke til å utvikle egen sosial kompetanse og utviklingskapabilitet eller bidrar til at Tana får et godt omdømme utad. Kommunens omdømme blir av viktigere betydning for rekruttering av arbeidskraft og for å få flere innbyggere i kommunen.

3. SOFT/SWOT-ANALYSE

Analysen er et sammendrag fra stormøtet 13. februar 2007.

STERKE SIDER I NÅTIDEN	SVAKE SIDER I NÅTIDEN
<p>Natur</p> <ul style="list-style-type: none"> • Natur. Tana elva. Flott natur – bra klima. • Varierte naturressurser (landbruk, fiske, reindrift, bergverksdrift). • Natur og friluftsliv. Høster av naturen både i næring og på fritiden. • Store utmarksmuligheter. Råstofftilgang. Stor råvareproduksjon. • Biologisk mangfold. <p>Kultur</p> <ul style="list-style-type: none"> • Flerkulturell kommune. Mangfold – lærer av hverandre. • Kulturtilbudet. Bredt og voksende. Grendehus. • Positiv flerkulturell utvikling. • Natur og friluftsliv. Høster av naturen både i næring og på fritiden. • Lite etniske konflikter. Godt samhold. • Lett å bli kjent med folk. Frivillig arbeid. <p>Infrastruktur</p> <ul style="list-style-type: none"> • Infrastrukturen er bra. • Sentral beliggenhet i forhold til mange tjenester. • Knutepunkt i Øst-Finnmark. Hotellet i drift. • Hytter og fritidsboliger. Positivt for kommune og næringsliv. <p>Offentlig tjenestetilbud og oppvekstvilkår</p> <ul style="list-style-type: none"> • God grunnskole struktur. • Videregående skole. • Godt helsetilbud. God kompetanse. Spesielt innen helse. • Trivsel og trygghet. Gode oppvekstvilkår. <p>Nærings- og arbeidsliv</p> <ul style="list-style-type: none"> • Sterkt kommunesenter. • Variert næringsliv. Flinke bedriftseiere – investerer i kommunen og gir flere arbeidsplasser. • Stabile arbeidsplasser. • Sterkt landbruk med gode service bedrifter. Muligheter for jordbruket. • Liten arbeidsledighet. <ul style="list-style-type: none"> • Tana har et godt omdømme. Skiippagurra-festivalen. 	<p>Kultur</p> <ul style="list-style-type: none"> • For dårlig synliggjøring av den finske/kvenske kulturen i Tana. • Løfter ikke i lag – drar i alle ”bygderetninger”. <p>Infrastruktur</p> <ul style="list-style-type: none"> • Kommunens geografi – dyr å drifte. Kamp om ressursene. • Tana bru – brua gammel og utskiftbar. • Dårlig tilrettelagt for boligbygging i kommunen. • Gassanjarga. Må fjernes. Sjenerende. Burde vært boligområde. • Manglende infrastruktur: bredbånd, tomter, veier, flyplass, bussforbindelser etc. • Vei- og trafikksikkerhet. Mye gjennomgangstrafikk. Få/dårlig: gang og sykkelstier, gatelys, skilting, gode rasteplasser. • Arealbruk. Hvor ønsker folk å bo og får de bygd hus der de ønsker? Prioritere boligområder der folk ønsker å bo. <p>Offentlig tjenestetilbud og oppvekstvilkår</p> <ul style="list-style-type: none"> • Dårlig serviceinnstilling blant kommunens ansatte. • For dårlig videregående skoletilbud. Beholde ungdom lengre, bedre rekruttering til bedrifter lokalt. • Bredde i fritidstilbud for ungdom. Spesielt jenter mangler fritidsaktiviteter. <p>Nærings- og arbeidsliv</p> <ul style="list-style-type: none"> • Nedgang i primærnæringene. • Lite verdiskaping fra primærnæringene. • Kapitalmangel. Risikovillig – og egenkapital. • Gründermangel. Få gründere • Ensidighet i arbeidslivet. For få og varierte arbeidsplasser. • Få 100 % arbeidsplasser (heltid). Mange små deltidsstillinger. Dårlig ansettelsesprosesser. • For få kompetansearbeidsplasser. Få statlige arbeidsplasser. Få samiske kompetansearbeidsplasser. <p>Offentlig satsing og tilrettelegging</p> <ul style="list-style-type: none"> • For lite satsing på bygdene. Sentralisering av bygdene. • Lite attraktivt for ungdom 16-18 år. For lite ungdom som etablerer seg i kommunen. • Profileringsutfordring. Litt for mye negativ omtale.

MULIGHETER I FREMTIDEN	TRUSLER I FREMTIDEN
<p>Naturressurser</p> <ul style="list-style-type: none"> • Videreforedling av naturressursene. Mat: laks, reinkjøtt osv. • Natur til næring! Organisering. <p>Kultur</p> <ul style="list-style-type: none"> • Mer synliggjøring av det flerkulturelle. • Holdningsendring – se muligheter. <p>Infrastruktur</p> <ul style="list-style-type: none"> • Kommunikasjonen: Bredbåndstilgang.. • Lik servicetilbud til alle. • Offensiv arealplanlegging (sjøbuer, hyttefelt, flere skuterløyper.....) • Boligtomter i distriktene. • Trafikksikkerhet. • Hyttekommune nr. 1 i Øst-Finnmark. • Helårsveg over Ifjordfjellet. <p>Offentlig tjenestetilbud og oppvekstvilkår</p> <ul style="list-style-type: none"> • Forbedre tilbudet for ungdom, borteboere: Videregående opplæring. Fritidstilbud spesielt til unge jenter. Gode muligheter for jobb, etablering/boligbygging. • God service fra kommune administrasjonen. • Bygge flerbrukshallen med fremtidsrettet dimensjonering. • Utbygging av videregående skoletilbud. Utdanningscenter for kultur og naturbaserte studieretninger. • Utvikle språksenter (samisk – finsk og russisk). • Besteforeldre – skolen. <p>Arbeids- og næringsliv</p> <ul style="list-style-type: none"> • Legge til rette for næringsutvikling. Gründere, nyetablerere, infrastruktur. • Mer midler til utbedring og utvikling i landbruket. • Produksjon, videreforedling av lokale råvarer. • Kultur og opplevelsesturisme som nye satsingsområder (naturbasert reiseliv) • Småskala produksjon: Marine produkter, vilt, bær, jordbruk, husflid. <p>Offentlig satsing og tilrettelegging</p> <ul style="list-style-type: none"> • Profilere ”Det gode liv i Tana • Utvikle Tana som sentrum i Øst-Finnmark. • Bedre omdømme. Skape trivsel og bolyst. • Utvikle aktivitetstilbud for innbyggere og tilreisende. Reiselivsk aktiviteter. Festivaler. Markeder. 	<p>Naturressurser</p> <ul style="list-style-type: none"> • Klimaendringer. Global oppvarming. Villaksen trues. • Laksesykdommer og stor nedgang i bestanden. (Gyrodactus salaris). • Oljeutslipp. • Redusert lokal demokrati – naturressurser. • Naturen blir på billig salg! • Ødeleggelse av laksestammen i Tana elva <p>Offentlig tjenestetilbud og oppvekstvilkår</p> <ul style="list-style-type: none"> • Redusert tilbud ved Tana videregående skole. • Dårligere kommuneøkonomi. • Rus (narkotika) problemer blant ungdom. • Rusmisbruk. Selvmord, kriminalitet. • Rammebetingelser fra Staten til kommunene blir dårligere. <p>Arbeids- og næringsliv</p> <ul style="list-style-type: none"> • Stor uforutsigbarhet i primærnæringene pga. regelverk/lov. Globalisering. • Mangel på risikovillig kapital. Investorer (private og institusjoner). For kostbart å drive smått. • Nedleggelse i landbruket og andre primærnæringer. • Næringslivet har lite kapital, mindre villig til å satse. • Nedlegging av: gårdsbruk, større hjørnesteinsbedrifter, reindrift, fiskeri. • Dumping av arbeidsplasser. • Handelslekkasjer. • Tap av arbeidsplasser, for eksempel ved Tana videregående skole. <p>Offentlig satsing og tilrettelegging</p> <ul style="list-style-type: none"> • Dårlig omdømme. Tar lang tid å reparere. • Rammebetingelser fra Staten til kommunene blir dårligere. <p>Utviklingstrekk</p> <ul style="list-style-type: none"> • Avfolkingen av kommunen. Innbyggerne stopper ikke i Tana bru når de reiser fra bygdene. • Ungdommen forsvinner. – mangler et variert videregående skole tilbud. – nettverk dannes på utdanningsted => etablering andre steder. – godt arbeidsmarked i sentrale strøk. • Nasjonal sentralisering.

4. DET GODE LIV I TANA⁴

4.1 TANA SOM BOSTED

Det er naturen og naturopplevelser som er sentralt for tanaværingers opplevelser av livs-kvalitet. Kvinner og menn trekker dog fram noe forskjellige ting. Få kvinner trekker fram laksefiske, som er mange av mennenes klare favoritt. Noen kvinner forteller at de liker å drive med isfiske og ellers fiske på vannene om høsten. Få menn trekker fram sanking av bær, som er kvinnenens uttalte favorittaktivitet i naturen. Ellers er det altså naturen som arena for rekreasjon og hvile som trekkes fram, naturen som arena for fysisk aktivitet samt naturen som arena for bålkos. Andre dimensjoner som bidrar til tanaværingenes livskvalitet går på frihet fra materielt kjøpepress, muligheter for spredt bosetning, trygghet, at det er billig å bo, samt muligheter for mobilitet som åpner for kombinerings av rurale og urbane aktiviteter. Disse siste elementene trekkes i større grad frem av kvinner enn av menn.

4.2 FELLESKAP OG SOSIALE RELASJONER

Undersøkelsen viser at innbyggerne i Tana har sterk bygdeidentitet. Når det gjelder identitet, er det gjerne slik at samtidig som at man definerer seg som noe (for eksempel austertanaværing), så definerer man seg gjerne automatisk bort fra noe annet. Blant bygdeværingene i Tana var det en tendens til å definere sin bygd og sine sambygdinger forskjellig fra Tana bru og Tana bru-væring. Det registreres et konkurranseforhold mellom "sentrum" og "periferi".

Det at Tana bru fortsatt er såpass nyetablert som sted (1968), gjør at noen av informantene mener at stedet "*fremdeles mangler et pulserende hjerte*". Noen minner dessuten om at Tana bru mangler en samlende møteplass som for eksempel en skole, til forskjell fra de mer tradisjonsrike bygdene. Forskjønningen av Tana bru sentrum ser ut til å kunne bidra til at mange i Tana får et slags eierforhold til sentrum og føre til at flere ser verdien av å ha et felles sentrum for hele kommunen.

I mange bygder er det slik at dersom man har lyst til at noe skal skje, så må man selv ta initiativ og være med å arrangere dette. De sosiale aktivitetene rundt om i Tana-bygdene er dermed basert på og avhengig av frivillig arbeid. De fleste bygdene i Tana ser i denne sammenheng ut til å ha fungerende bygdelag som tar et hovedansvar for å arrangere sosiale sammenkomster for bygdefolket. Som uten-forstående, kan man få inntrykk av at det er litt sånn "hver bygd for seg". Det ser ikke ut til å være særlig samarbeid om sosiale og kulturelle aktiviteter på tvers av bygdene. For eksempel virker det uvanlig å invitere folk som kommer fra andre deler av Tana til den lokale bygdefesten, eller til den lokale søndagskafeen, osv.

Undersøkelsen viste også konkurranse og motsetningsfylte relasjoner mellom innbyggere med samisk, finsk og norsk bakgrunn. Det ser ut til at utfordringene i disse relasjoner er på hell. Det er også tegn på at flerkulturaliteten håndteres bedre og med større romslighet og naturlighet blant den yngre garde enn det som er tilfellet blant de eldre. Mange mener at man bør satse mer på å skape felles møteplasser for alle Tanaværingers uansett kulturell bakgrunn.

Flertallet av gruppene ga uttrykk for at de var stort sett tilfreds med naborelasjonene på sitt bosted. Det var likevel flere, også blant de bofaste, som beklaget at man ikke hadde tid å stikke innom hverandre på samme måte som før. Et annet aspekt som ble opplevd som problematisk blant deler av både tilbakeflytterne og innflytterne, var at de følte at sosiale relasjoner i Tana i stor grad er slektskapsbaserte. Dermed kan det føles veldig vanskelig for folk utenfra å bli fullt og helt inkludert. Flere, både tilbakeflyttere og innflyttere føler at de har blitt "*målt og veid opp og ned i årevis*" før de eventuelt har blitt tatt inn i varmen. Men, har man først blitt tatt inn i varmen i en slekt, så er man virkelig inne i varmen, og da stiller folk opp for en uansett, uttalte flere i undersøkelsen.

⁴ Munkejord, Mai Camilla (2005): *Det gode liv i Deatnu/Tana. En undersøkelse om Tanaværingers tanker om Tana som bosted og om Tanas omdømme*. HiF-rapport 2006:6, Høgskolen i Finnmark, Alta. ISBN 827938115

5. ET BÆREKRAFTIG SAMFUNN

"Bærekraftig utvikling" er at den nåværende generasjonen er i stand til å møte sine behov uten å ødelegge for framtidige generasjoners muligheter til å gjøre det samme.

5.1 HVA ER ET BÆREKRAFTIG SAMFUNN?

Innenfor OECD (Organisasjonen for økonomisk samarbeid og utvikling) blir det skilt mellom tre former for bærekraftig utvikling: *Økonomisk bærekraft* dekker betingelsene for en sterk og varig økonomisk vekst, slik som en stabilt lav inflasjon. *Miljømessig bærekraft* dreier seg om å beskytte de biologiske og fysiske systemene, samt sikre tilgangen til et helsefremmende miljø. Idealet om *sosial bærekraft* understreker betydningen av høy sysselsetting, sosiale sikkerhetsnett, likhet og deltaking i demokratiske beslutningsprosesser. De tre sidene ved en bærekraftig utvikling påvirker hverandre. En betingelse for bærekraftig utvikling er at summen av disse kapitalformene ikke avtar over tid.

I et langsiktig perspektiv må det være en balanse mellom de økonomiske og sosiale målene. Det bærekraftige samfunnet er også avhengig av demokratiske reformer. Langsiktig stabilitet forutsetter en folkelig oppslutning om samfunnet og at samfunnets individer føler at de kan delta i beslutningene og ha reell innflytelse.

Det bærekraftige samfunnet er på mange måter et barne-/barnebarnperspektiv på det gode samfunn. Hvis vi tenker oss at samfunnet er et felles produkt vi vil overlevere i best mulig stand til barn og barnebarn, hvilke konsekvenser får det for politisk tenkning?

5.2 DAGENS UTVIKLING

Klimaet har endret seg betydelig de siste hundre årene. Snø og is smelter, temperaturen stiger, det regner mer og blir mer ekstrem vær, havnivået blir høyere og klimaendringene får konsekvenser for planter, dyr, mennesker, bygninger og transportstrukturer⁵. Det forventes økt nedbør i Nord-Norge, med 20 prosent mer nedbør om høsten i perioden 2030-2050 sammenlignet med 1980-2000. Temperaturen forventes å øke, mest om vinteren og mest i Nord-Norge. Gjennomsnittlig vindhastighet forventes å øke litt de fleste steder i vinterhalvåret. Havnivået forventes å stige ca 40 cm.

Klimaendringer vil få konsekvenser for enkeltarter av planter og dyr, og for hele økosystemer. Virkningene vil være størst for de arter som har sin utbredelsesgrense i våre områder. Arter som har sin grense for sørlig utbredelse i Norge vil kunne oppleve at leveområdet blir mindre ved at artene blir presset til kaldere områder i høyden og nordover. Arter i Norge som lever på grensen for sin nordlige utbredelse, vil kunne utvide sine områder nordover og i høyden. I havet kan varmere vann få store konsekvenser for fiskerier næringen. Fiskearter som torsk og makrell kan trekke nordover og næringskjeden kan endre seg ved at for eksempel plankton nederst i næringskjeden kommer tidligere i sesongen enn vanlig.

Klimaproblemene er nær knyttet med samfunnsutviklingen. Menneskenes påvirkning på miljøet avhenger av forhold som befolkningsutvikling, forbruk av energi og forbruksvarer, transport, fordeling av forbruk mellom ulike varer og tjenester og hvordan disse blir produsert.

Utslippene av CO₂ er for lengst oversteget det som regnes som bærekraftig nivå⁶. Konsentrasjonen av CO₂ i atmosfæren er nå høyere enn på 450.000 år. Det er nå gryende enighet i progressive land om å redusere klimagassutslippene med 50-80 prosent. Norge har blant de høyeste årlige utslipp av CO₂ pr. innbygger fra fossile brensler.

⁵ www.cicero.uio.no

⁶ Kilde: Lavutslippvalget. www.lavutslipp.no.

Effekter av klimaendringer⁷

Sektor	Klimafaktor	Virkning i Norge
Landbruk	Lengre vekstsesong Fuktigere, særlig om høsten Tørke	Større avlinger Nye arter Erosjon, flom Mer skadedyr
Skogbruk	Lengre vekstsesong Mildere vintre	Høyere tregrense Mer produktiv skog? Sykdommer
Fiske	Oppvarming	Torsk/makrell migrerer Næringskjeder kan endre seg Stor usikkerhet
Kraft og vannforsyning	Økt nedbør Tørke	Større kraftpotensiale Store investeringer Dempet prisutvikling
Energi	Varmere Smelting av isdekte områder	Lavere etterspørsel Nye leteområder
Bygg og anlegg	Ekstremvær Havnivåstigning	Byggstandarder Reperasjoner
Transport	Ekstremvær Nedbør/temperaturendringer Havnivåstigning	Stenging av traséer Endrede reisevaner
Turisme	Kortere vintersesong Lokalt tørre somre	Redusert tilbud om vinteren Mer hjemmeturisme? (Vær-turisme usikkert)
Boligområder	Ekstremvær Nedbør/temperaturendringer	Mer flom- og rasutsatt. Krav til byggverk.

Kilde: Cicero senter for klimaforskning.
www.cicero.uio.no

Virkninger av klimaendringer er ikke bare negative. Endringene vil også gi nye muligheter innenfor for eksempel produksjon av matvarer og fornybar energi.

Økologisk fotavtrykk

”Økologisk fotavtrykk⁸” er et verktøy for å overvåke hvor mye land og vann ressurser med dagens teknologi som går med til å produsere de varer og tjenester som vi forbruker samt avfallet av dette. Den dårlige nyheten er at alle mennesker på jorden forbruker jordens ressurser fortere enn den kan fornyes⁹. Forbruket øker og

de rike landene forbruker mest. Dersom alle i verden hadde samme ”økologiske fotavtrykk” som vi i Norge, ville det være behov for 4,8 jordkloder⁸. Norge har dog i dag større biokapasitet til reproduksjon enn det vi som enkeltpersoner forbruker (biokapasitet 5,4 og 4,8 i forbruk pr. person). Av Norges biokapasitet kommer 60 % fra skog og 33 % fra fiske/farvann. Men nettoeffekten fra fiske/farvann utgjør bare 10 % av hver enkelt persons økologiske fotavtrykk.

⁷ Det er generell enighet om at klimaendringer vil gi helt nye utfordringer for samfunnet, men det er fremdeles betydelig usikkerhet om hva endringene innebærer og hvordan ulike samfunn vil takle dem.

⁸ Kilde: www.footprintnetwork.org, Juni 2012.

⁹ Vi forbruker 1,5 ganger mer enn jorden kan reprodusere. Det vil si at det vil ta 1,5 år for å reprodusere ett års forbruk på jorden. Fortsetter utviklingen vil det ta 2 år å reprodusere ett års forbruk i 2030. Kilde: www.footprintnetwork.org, Juni 2012.

6. UTFORDRINGER

Sentrale utviklingstrekk

- Stadig mer sentralisert bosettingsmønster.
- Færre barn og unge under 15 år og færre unge i aldersgruppen 25-34 år.
- Økt antall eldre over 67 år.
- Økt kamp om arbeidskraft, særlig om aldersgruppen 20-49 år.
- Innvandringen bidrar positivt til befolkningstallet og i arbeidslivet.
- Arbeid er viktig for valg av bosted, men steds kvaliteter påvirker også valg av bosted i økende grad.
- Statistiske modeller tyder på fortsatt befolkningsreduksjon mot år 2040. Antall barn og unge forventes redusert betydelig, men antall eldre vil øke mere.
- Avstand til tjenestetilbud er viktig for bosettingsmønsteret i kommunen.
- Kvinnene øker sin formelle utdanning mens mennene henger igjen.
- Synkende sysselsetting i ulike sektorer, herunder sterkest i primærnæringene. Økning i mer kompetansekrevende yrker samt transportvirksomhet.
- Personer i kompetansekrevende yrker pendler i større grad ut av kommunen.
- Reduksjon i arbeidsledigheten, men ikke i samme grad som for fylkesnivå. Arbeidsledigheten blant menn er ikke tilsvarende redusert. Tana har ikke lenger lavest arbeidsledighet i fylket.
- Et lønnsomt næringsliv som gjør det godt i NæringsNM. Næringslivet i Tana har over flere år vært blant de beste i Finnmark og periodevis best.
- Generelt dårligere folkehelse enn for landet.
- Økt levealder og økt behov for fokus på tilrettelegging for bedre helse, livskvalitet og oppvekstmiljø.
- Høyere klimagassutslipp, særlig fra transport.
- Øke utdanningsnivået lokalt og opp til fylkesnivået. Det kan virke positivt for å utjevne sosiale forskjeller og gi bedre folkehelse.
- Et næringsliv som også etterspør arbeidskraft med høyere utdanning.
- Flere kompetansearbeidsplasser og flere allsidige arbeidsplasser.
- Flere etableringer i privat næringsliv.
- Økt etterspørsel etter arbeidskraft til helse- og omsorgstjenester.
- Varehandel viktig sysselsettingsarena for ungdom. Varehandelen møter økt konkurranse regionalt, nasjonalt og internasjonalt. Økt satsing på Tana bru som handelssenter.
- Få til økt entreprenørskap.
- Dårligere folkehelse enn landsgjennomsnittet. Få opp folkehelsenivået på landsgjennomsnittet.
- Klimagassutslippene øker, mens målet er reduksjon.
- Klimaendringer medfører konsekvenser for plan- og byggesaker, samt aktiviteter i kommunen.
- Generell skepsis mot vindkraft.
- Dra nytte av de mulighetene økt globalisering gir.
- Proteksjonistiske holdninger kan legge demper på hvorvidt utviklingsmuligheter blir tatt i bruk.

Den største utfordringen for Tana kommune, er at det som i de fleste kommunene i Finnmark blir færre innbyggere. Utfordringen er spesielt å beholde innbyggere i aldersgruppen fra 20-44 år, samt å få de i denne aldersgruppen til å flytte til kommunen vår. Gode velferdsordninger alene ser ikke ut til å hjelpe mot nedgang i folketallet. Arbeidsplasser, trivsel og trygghet er antageligvis de viktigste faktorene.

Viktige utfordringer

- Få til større bostedsattraktivitet blant unge og unge barnefamilier.
- Økt kamp regionalt og nasjonalt om arbeidskraft. Rekruttering av arbeidskraft er en sentral utfordring.
- Tilpasning av kommunens tjenestetilbud i forhold befolkningsendringene og endring i bosettingsmønsteret.
- Press på arealer i sentrumsnære områder.

Kommunen har gjennom mange år mistet mange offentlige arbeidsplasser, og har i dag relativt få statlige arbeidsplasser. En av målsetningene må være å få flere interessante offentlige arbeidsplasser i planperioden. Ved bruk av moderne teknologi må flere statlige arbeidsplasser kunne flyttes til og etableres i distrikts-Norge.

Utfordringen er hvordan man vi i felleskap skal gjøre kommunen mer attraktiv for innbyggerne og tilflyttere. Man må få til nye og interessante

arbeidsplasser. Vi trenger et sterkt kommunesenter, samtidig må man satse på bygdene slik at de får utvikle seg.

Kommunens innbyggere og politikere må hver dag jobbe for å gi et godt omdømme av Tana utad. Ansatte i kommunen må gi god service til innbyggerne og være løsningsorienterte i møte med befolkningen.

Sentrale muligheter

- Få til økt innflytting.

- Satsing på innvandring fra andre land.
- Bedre boligtilbud og gode tjenestetilbud mht. rekruttering av arbeidskraft.
- Satsing på kommunesenteret, herunder som et handelssenter.
- Økt fokus på bolyst og stedsutvikling.
- Bruke teknologi til å tilrettelegge for jobbpendling evt. kompetansearbeidsplasser.
- Profilering og omdømmebygging.
- Tilrettelegge for idrett og fysisk aktivitet.
- Ta i bruk mer nøytrale energikilder som vindkraft, biobrensel og småskala vannkraft. Redusere energibruken – i egen virksomhet.

7. MÅL OG VISJON FOR KOMMUNESAMFUNNET

Hovedmål/visjon:

Et samfunn hvor alle kan leve det "gode liv" gjennom trygge omgivelser, gode arbeidsplasser, kulturelt mangfold, sterk Tana identitet, et sunt liv og natur i økologisk balanse.

Målsetninger i planperioden:

Etablering av 100 nye offentlige arbeidsplasser i Tana kommune i planperioden. Etablering av flere samiske og norske justisarbeidsplasser. Satsing på lærlingplasser både i det offentlige og innen privat næringsliv. Etablere mange flere arbeidsplasser innen kultur og reiseliv. Sikre og styrke primærnæringene i kommunen. Være aktiv innen næringspolitikken både gjennom støtte og tilrettelegging.

Gjennomgående prinsipper for kommunal planlegging og virksomhet:

Universell utforming

For å sikre reell og likeverdig deltakelse i opplæring, arbeidsliv, kulturlivet og samfunns- livet skal "universell utforming" bli integrert i alle ledd og på alle nivå, og fra oppstart til

slutføring av alle nye tiltak. "Universell utforming" skal legges til grunn og være et premiss i all offentlig virksomhet, all tjenesteyting, alle nye offentlige bygg, uterom og i offentlig transport, og ved opprusting av eksisterende bygg og tiltak i kommunen.

Barn og unge

Ordningen med barn og unges representant i plansaker videreføres som en særskilt ordning for å ivareta barn og unges interesser i plan- leggingen. Planprogram skal beskrive om planen får konsekvenser for barn og unge og i tilfelle hvordan barn og unges interesser skal bli ivaretatt. I planprosesser som berører barn og unges interesser skal barn og unge representanten delta aktivt så fremt det ikke er etablert andre tiltak i planprosessen som kan erstatte dennes deltakelse, eksempelvis gjennom aktivt bruk av skoler, barn eller ungdomsråd. Andre tiltak kan også komme i tillegg. Deltakelse skal fremgå av planprogrammet. Når planer og søknader om dispensasjoner skal avgjøres, skal det fremgå om disse berører barn og unges interesser og evt. angi hvordan disse interessene ivaretas eller er blitt ivaretatt.

8. INNSATSOMRÅDER OG MÅLSETTINGER FOR INNSATSOMRÅDENE

Landbruk

Tana kommune skal være den ledende landbrukskommunen i Finnmark. Kommunen skal bli en foregangskommune i Finnmark for utvikling av og produksjon og forbruk av økologiske matvarer.

Næringsutvikling

Tana skal være et attraktivt sentrum i Øst-Finnmark for etablering av alle typer næringsvirksomhet.

Infrastruktur

Kommunen skal ha en infrastruktur som gjør at mennesker kan trives, bo og arbeide i kommunen. Tana kommune skal ha gode veiforbindelser til, langs og over Tanaelva i alle deler av kommunen. Tana skal forsterke sin rolle som et transportsentrum innen godstransporten i Øst-Finnmark. I Tana skal det være mulig å bli tilknyttet bredbånd uansett hvor man bosetter seg.

Styrke bygdene

Bygdene skal ha et godt og forutsigbart offentlig og privat tjenestetilbud for sine innbyggere, og innbyggerne skal i større grad få bestemme over sin hverdag. Yngre voksne og barnefamilier skal ha tilgang på gode og trygge oppvekstmiljøer med tilgang på boligtomter og arbeidsplasser rundt i kommunen.

Elva, laksen og fjorden

Utnyttelsen av ressursene i elva og Tana-fjorden skal bidra til arbeidsplasser, men

forvaltes på naturens og lokalbefolkningens premisser. Tanaelva skal bevares i naturlig tilstand, og vassdragets naturressurser utnyttes på en måte som er bærekraftig og som fremmer det lokale næringslivet og den samiske kulturen.

Barn og unge

Alle barn og unge skal ha en trygg oppvekst med god kulturskole, barnehage, skole- og fritidstilbud.

Idrett og kultur

Videreutvikle kommunen gjennom en bevisst satsing på idrett og kultur som gjenspeiler det flerkulturelle samfunnet vi lever i, og som gir hver enkelt mulighet til opplevelser og utfoldelse. Kommunens utøvere skal bli gode ambassadører for kommunen.

Helse og omsorg

Tana skal fortsatt være en ledende kommune med god legedekning og et helsetilbud med kvalitet. Kommunen skal ha et helsetilbud som er godt for alle hvor man kan velge en livsstil som forebygger dårlig helse. Omsorgstjenesten i Tana skal kunne betjene innbyggere på sitt eget språk som en flerkulturell kommune.

Klima og energi

Utslippene av klimagasser i Tana skal innen 2015 reduseres til et nivå 6 % over Kyoto-målsettingene og innen 2020 på 1990 nivå.

9. MÅLSETTINGER OG STRATEGIER FOR DELOMRÅDENE

9.1 LANDBRUK

Tana kommune er Finnmarks nest største landbrukskommune. Kommunen klassifiseres som en landbrukskommune da mer enn 10 % av skatteinntektene kommer fra landbruket. Landbruket er og har vært en del av forutsetningen for at hele kommunen er i tatt i bruk. For å bidra til bosetting i bygdene i Tana er det viktig at kommunen støtter opp om utviklingen av landbruksnæringen. I Tana er det stor videreføring av meieriprodukter, mens innen kjøtt er det lav foredlingsgrad lokalt. Å skape større lokal foredling er viktig for å skape nye arbeidsplasser og være med å bidra til å redusere klimagassutslippene. Det er viktig at det er et miljø rundt gården for i de områder der det er få gårdbrukere er det større sannsynlighet for nedleggelse. Det er også en utfordring i større grad å integrere landbruk i øvrig samfunnsutvikling.

Hovedmål

Tana kommune skal være den ledende landbrukskommunen i Finnmark. Kommune har som mål å bli en foregangskommune i Finnmark for utvikling av, produksjon og forbruk av økologiske matvarer.

Retningslinjer (strategier) for å nå målet:

- Landbruket skal sikres nødvendig og rasjonelt areal for videreutvikling.
- Følge opp de nyetablerte unge bøndene med veiledning innen økonomi og drift.
- Tilrettelegge for natur- og kulturbasert turisme koblet opp med landbruket.
- Satsing på å styrke næringsmiddelindustrien i kommunen.
- Jobbe for å fremme lokal småskala matproduksjon i samarbeide mellom utmarksnæringer, primærnæringene og Tana videregående skole.

9.2 NÆRINGSUTVIKLING

Næringslivet består av mange små bedrifter. To av tre bedrifter har bare en ansatt. Kun 12 av 190 bedrifter har mer enn 10 ansatte. Næringslivet preges av stabilitet mht. omsetning, lønnsomhet, sysselsetting og det er sjeldent konkurser. Næringslivet står foran et betydelig generasjonsskifte i årene som kommer. Næringslivet i Tana

er på topp i fylket når det gjelder lønnsomhet i følge NHOs Nærings-NM (naringsnm.nho.no).

Reiselivet er en vekstnæring globalt. Det forventes fortsatt at antall reisende kommer til å øke i årene som kommer som følge av velstandsutvikling, mer fritid, høyere levealder og befolkningsvekst kombinert med enklere, billigere og mer tilgjengelige kommunikasjoner

”Ekte opplevelser i storlaksens rike” er visjonen for utvikling av Tana som reisemål. Hovedmål med reiselivssatsingen er flere arbeidsplasser innen reiselivet og økt omsetning og driftsmargin for reiselivsbedriftene. En kritisk faktor i realisering av Tana som reiselivsmål er samarbeid og lokal forankring. De fleste reiselivsaktørene lokalt er relativt små. For å kunne utnytte ressursene bedre og tilby helhetlige opplevelser er samarbeid en vei å gå. Tana vil også tjene på at nabodestinasjoner øker sin attraksjon. Det er derfor også ønskelig med samarbeid på tvers av kommunens grenser. Men det er også viktig at reiselivssatsingen i kommunen har forståelse og aksept fra lokalbefolkningen og lokale organisasjoner. Et godt samarbeid med bygdelag og lokale fiskeforeninger omkring reiselivssatsingen er viktig for å realisere tiltak og målene i planen.

Hovedmål

Tana skal være et attraktivt sentrum i Øst-Finnmark for etablering av alle typer næringsvirksomhet.

Retningslinjer (strategier) for å nå målet:

- Satse på våre unike natur- og flerkulturelle menneskeressurser.
- Arbeide for flere høykompetanse-arbeidsplasser eller andre interessante arbeidsplasser for ungdom.
- Utvikle entreprenørskap og gründerånd. Stimulere til entreprenørskap gjennom virkemidler, fond, etablererveiledning og -opplæring, fadderordning, elevbedrifter mm. Videreføre, etablere og utvikle nye arena for utvikling av entreprenørskap.
- Entreprenørskap blir en del av utdanningen i grunnskole, videregående og videre- og etterutdanningstilbud.

- Tilrettelegge for kombinerings av entreprenørskap med omsorg og familiesituasjon. God og fleksibel barnehagedekning er viktig i denne sammenheng.
- Tilrettelegge for levedyktig nærings-hagemiljø.
- Støtte opp omkring initiativ fra lokalsamfunn for økt entreprenørskap (eks. småsamfunnsatsing).
- Satse på reiseliv med ekte opplevelser i storlaksens rike. "Ekte opplevelser i storlaksens rike" angir ambisjonsnivået i forhold til kvalitet (ekte opplevelser), og reiselivets hovedprofil (storlaksens rike).
- Kundeløftet: "autentisk, flerkulturelt, helårlig" angir de viktigste prinsippene som skal legges til grunn for utvikling av Tana som reisemål.
- Arbeide spesielt med å få fram kulturbaserte reiselivsattraksjoner.
- Satse på reindrift og fjordfiske. Tilrettelegge for alternativer til tradisjonelt fjordfiske, herunder tilrettelegge for nye reiselivsprodukter i Tanafjorden.
- Bidra til at reiselivsbedrifter får økt innflytelse i utmark for utmarksbaserte reiselivsprodukter.

9.3 INFRASTRUKTUR

Tana kommune er en langstrakt kommune hvor mesteparten av bebyggelsen er spredt. Spredt bebyggelse gir Tana kommune store utfordringer med å tilrettelegge infrastruktur. For å kunne tilby de ulike områdene en lik standard på infrastrukturen i fremtiden, har Tana kommune satt i gang/fått utarbeidet overordnende planer som prioriterer ulike tiltak.

Hovedmål

1. Kommunen skal ha en infrastruktur som gjør at mennesker kan trives, bo og arbeide i kommunen. Kommunal infrastruktur skal ha universell utforming.
2. Tana kommune skal ha gode veiforbindelser til, langs og over Tanaelva i alle deler av kommunen.
3. Tana skal forsterke sin rolle som et transportsentrum innen godstransporten i Øst-Finnmark.
4. I Tana skal det være mulig å bli tilknyttet bredbånd uansett hvor man bosetter seg.

9.3.1 AREALBRUK

Hovedmål med arealforvaltningen

Hovedmålet er å vise en arealforvaltning som sikrer en langsiktig, bærekraftig areal- og ressursforvaltning som dekker dagens areal- og ressursbehov uten å redusere muligheten for å dekke framtidige generasjoners areal- og ressursbehov. En sentral utfordring er å ta hensyn til klimaendringer herunder økt fare for flom, mer nedbør, ras el. i all arealbruk.

Retningslinjer (strategier) for å nå målet:

- Sikre naturgrunnlaget for samisk kultur, næringer og samfunnsliv.
- Sikre og ivareta naturmiljøene og -kvalitetene i Tanavassdraget og urørte naturområder, ut fra deres egenverdi, og som grunnlag for trivselen og velværet til befolkningen.
- Mulige konsekvenser av klimaendringer skal tas hensyn til i alle plan- og byggesaker.
- Inngrep i områder som er tilnærmet fri for tyngre tekniske inngrep skal unngås.
- Områder med særlig verdifullt naturtype eller preg av urørthet skal bevares.
- Sikre at det biologiske mangfoldet i kommunen opprettholdes.
- Motorisert ferdsel skal begrenses i områder med arter av dyreliv på "rødlista".
- Sikre og ivareta kulturlandskapet i elvedalen.
- Sikre gode, trygge og utfordrende oppveksttilkår for barn og unge.
- Synliggjøre barn og unges interesser i areal og plansaker.
- Ta vare på den kulturelle egenarten i bosettingsmønsteret, slik at folk får bo der de har røttene sine.
- Sikre utviklingsmulighetene til både sentrumsområdene og distriktene, og fremme synergieffektene mellom senter og distrikt.
- Tilrettelegge for et differensiert næringsliv.
- Ved utbyggingstiltak skal det sikres at befolkningen får tilgang til Tanaelva eller andre tradisjonelle og viktige natur- og utmarksområder.

Boligbygging

Tana kommune har som målsetting å opprettholde bosettingen i bygdene i kommunen. Samtidig vil en skape et sterkt og attraktivt sentrumsområde. Dette innebærer at kommunen i arealdelen legger ut områder til spredt boligbebyggelse i hele kommunen, mens utbyggingen i sentrumsområdet vil skje plan-

messig. I den grad det ikke går imot lovverk som for eksempel jordloven eller går på bekostning av andre interesser, skal folk få bygge der de vil.

Retningslinjer (strategier) for boligbygging:

Kommunen skal ha en lempelig dispensasjonspraksis når det gjelder boligbygging i LNF-områder utenfor sentrumsområdet. Dette innebærer at kommunen, i enkeltsaker der ingen viktige allmenne interesser blir skadelidende og ingen av høringsinstansene har avgitt negativ uttalelse, som regel vil gi dispensasjon etter plan- og bygningslovens kapittel 19.

Områder i elvedalen som er viktige for primærnæringene, natur- eller kulturminnevernet skal ikke bygges ned. Det tillates ikke spredt boligbygging i området Veienden i Skiippagurra og Luftjohka på østsiden og mellom Mohkeveaijohka i Vestre-Seida og Lismajohka. Utbygging skal skje på basis av arealdel, regulerings- eller bebyggelsesplan. Byggeområder på bygdene må ikke sentreres til ”kunstige” bygdesentrum.

Fritidsbebyggelse

Tana kommune vil ha en offensiv og bevisst holdning til fritidsbebyggelse. Tillatelse til fritidsbebyggelse i LNF-områder vil likevel kun skje i det omfang som fremgår av kommuneplanens arealdel og i henhold til tilhørende arealplan-bestemmelser.

Retningslinjer (strategier) for fritidsbebyggelse:

- Primærnæringene (jordbruk og reindrift) skal sikres nødvendig arealer for videreutvikling
- Lokalbefolkningen/bygdelag skal gis medbestemmelsesrett når hyttefelt reguleres.
- I områdene som legges ut til fritidsbebyggelse skal det legges vekt på skjerming og terrengtilpassing.
- Bygging i strandsonen skal skje planmessig iht. areal-/reguleringsplan.
- Tana kommune vil åpne for en fornuftig fritidsbebyggelse i hele kommunen i samråd med bygdelagene.

Utleiehytter

Tana kommune ønsker å legge til rette for at utleie av hytter skal bli en inntektskilde for lokalsamfunnet.

Retningslinjer (strategier) for utleiehytter

Kommunen vil ha en liberal dispensasjonspraksis når det gjelder søknader om utleiehytter. Samtidig vil kommunen i deler av kommunen føre en restriktiv hytte-politikk for å bidra til å styrke etterspørselen etter slike utleiehytter. Utleiehytter skal ikke åpne nye områder for bebyggelse og ligge nær eksisterende infrastruktur.

Primærnæringene og annen næringsvirksomhet

Primærnæringene er viktig for Tana. Disse næringene skal sikres nødvendig arealer for videreutvikling. I konfliktforhold skal primærnæringsinteresser prioriteres foran andre interesser som fritid, bolig, hytte, annen næringsvirksomhet osv.

Retningslinjer:

- Landbruket skal sikres nødvendig og rasjonelt areal for videreutvikling.
- I enkelte områder, deriblant områder viktige for reindrifta, er det, med hjemmel i plan- og bygningsloven satt et forbud mot nybygging og vesentlige utvidelser av fritidsbygg, jfr. planbestemmelsene § 4 B i kommuneplanens arealdel.

Natur og friluftsliv

Viktige naturområder i kommunen skal ha enkel tilgjengelighet for kommunens befolkning.

Retningslinjer (strategier) for å nå målet:

- Ved utbyggingstiltak skal det sikres at befolkningen får tilgang til Tanaelva eller andre tradisjonelle og viktige natur- og utmarksområder.

9.3.2 VANN OG AVLØP

Hovedmål vann

- Nok vann*
- Godt vann*
- Sikker vannforsyning*
- Effektiv vannforsyning*
- Gode kilder*
- Vann til andre som ikke er tilknyttet kommunal vannforsyning*

Retningslinjer (strategier) for å nå målet:

- Lekkasjeandelen på ledningsnett skal ikke overstige 30 %.
- Alle kommunale vannverk i Tana kommune skal levere vann som tilfredsstillende kravene i gjeldende drikkevannsforskrift.
- Nedbørsfelt for vannkilder og vannkilder skal sikres mot uheldig påvirkning.
- Vannkvaliteten for vannverk, herunder også private, skal kontrolleres og dokumenteres ved gjennomføring av prøvetakingsprogram basert på krav i gjeldende drikkevannsforskrift.
- Alle vannverk som forsyner vann til mer enn 50 personer, 20 husstander eller hytter, til næringsmiddelvirksomhet eller institusjon/skole/barnehage skal ha godkjenning iht. Drikkevannsforskriften.
- Kommunen vil på forespørsel gi teknisk rådgivning til private vannverk slik at de kan levere tilstrekkelig vann av god kvalitet og med leveringssikkerhet.

Avløp

Tana kommune sin utfordring i forhold til avløp fra spredt bebyggelse dreier seg i hovedsak om å legge til rette for oppgradering og utbedring av avløpsanlegg for eksisterende spredte fritids- og boligbebyggelse.

EUs vanddirektiv skal bidra til mer helhetlig og kunnskapsbasert forvaltning av alt vannmiljø, herunder ferskvann, grunnvann og kystnære områder. Målet er at alle vannforekomster skal ha en god kjemisk og økologisk status innen 2015. Målinger oppstrøms Tana bru har påvist mindre god miljøkvalitet etter 2002. Årsaken antas å være knyttet til avløp.

Hovedmål avløp

Tanavassdraget skal bevares i utmerket stand for fremtiden ved at avløpssystemet tilfredsstillende interne og eksterne krav til funksjon og standard. Ulempene ved utslipp av avløpsvann skal reduseres rundt hele kommunens kyststripe, samt i de små vassdragene på land. Kommunen skal tilby god og sikker avløpshåndtering til alle som ønsker det, og som har mulighet til det ut i fra eksisterende eller planlagte ledningsnett uten å forringe kvaliteten i resipientene.

Retningslinjer (strategier) for avløp:

- I de områder uten kommunalt avløpsnett er det generelt behov for å få oppgradert oversikten over separate avløpsanlegg.

- Det bør utarbeides retningslinjer for saksbehandling av utslippssøknader fra mindre avløpsanlegg.
- Ny slamforskrift utarbeides.
- Utbedrings- og saneringstiltak skal vurderes der det er behov for å redusere mengden fremmedvann og for å øke kapasiteten.

9.3.3 TRAFIKK FORHOLD**Trafikksikkerhet****Visjon og mål for 2008 – 2017**

Tana kommune har en null visjon:

0 trafikkdrepte og 0 alvorlig trafikkskadde

Utgangspunktet for null visjonen er at trafikken skal være tilrettelagt slik at de feil som trafikantene gjør, og de ulykker som likevel alltid kommer til å inntreffe, ikke skal føre til alvorligere skader enn at de kan leges i løpet av uker. Nullvisjonen innebærer at Tana samfunnet ikke aksepterer drepte, eller alvorlig skadde i trafikken.

Hovedmål:

Overordnet mål er å redusere antall trafikkulykker i kommunen, samt å sikre at alle får et trygt og et godt nærmiljø og fremkommelighet for de som bor og ferdes langs vegene.

For å nå dette målet må det arbeides målrettet på fartsreducerende tiltak i boligo-mråder og ved skoler, bygging av gang- og sykkelveier/sykkelfelter, samt utbedring av trafikkfarlige punkter.

Delmål a:

Øke samarbeidet med barneskolene i forbindelse med trafikksikkerhetsarbeid.

Det bør koordineres faste kontakter med samtlige skoler, og gjennom pedagogiske tiltak koordinere støtte fra vegvesen og Trygg Trafikk i forhold til trafikksikkerhetsarbeid på skolene.

Delmål b:

Det bør oppleves som trygd å ferdes til fots eller på sykkel i boligfelt og tettbygde strøk.

For å nå dette målet er det aktuelt med fartsreduksjon på veiene. Lavere hastighet gir økt trygghet og reduserer ulykkesrisiko. Kanskje noe ambisiøst mål å oppnå, så her må en stedvis fokusering til.

Retningslinjer (strategier) for å nå målene:

- Ha det overordnede ansvaret for trafikk-sikkerhetsarbeidet i kommunen.
- Arbeide for å forbedre den reelle sikkerheten for myke trafikkantene (gående og syklende) ved bedre fysisk tilrettelegging for disse grupper.
- Gjennom samarbeid med Trygg trafikk, Statens vegvesen, politi- og lensmannsetaten, skole og barnehager, lag- og foreninger arbeide for forbedret trafikkopplæring og bevisstgjøring for barn og ungdom.
- Gjennom planlegging, sikre barn og ungdom og andre grupper et trygt nærmiljø der brukskonflikter søkes unngått.
- Påvirke plan for trafikk-sikkerhet for riksvegnettet ved Tana bru tettsted både på øst- og vestsiden av elva.
- Prioritere gang- og sykkelveger, busslommer og utbygging av veglys.
- Vurdere trafikk-sikkerhet i drift og vedlikehold av kommunale veger, spesielt på vinterstid og legge grunnlag for dette i HMS - arbeidet.

9.3.4 JORDBRUKSVEIER

Alle kommunale veier i distriktet går under betegnelsen jordbruksveier.

Hovedmål

Heve standarden på de ulike jordbruksveistrekningene. Arbeidet som gjøres langs vei strekningen skal resultere i fast dekke.

9.4 STYRKE BYGDENE

Kommunen har en spredt bosetting med hele 80 % av befolkningen boende i ca. 17 større eller mindre bygdesamfunn. Den spredte bosettingen i kommunen gjenspeiler mangfoldet i nyttiggjøringen av naturressursene. Tradisjoner og kultur knyttet til reindrift, fjordfiske, jordbruk og laksefiske i elva kombinert med høsting av fisk, vilt og bær har tidligere vært avgjørende for valg av bosted i kommunen. Tana kommune har som målsetting å opprettholde bosettingen i bygdene i kommunen.

Befolkningen i Tana sin kultur og levesett er historisk nært knyttet til tilstedeværelse i naturen og bruk av naturressursene. Også levesettet og kulturen til den øvrige befolkningen i Finnmark har helt fra den tidligste bosettingshistorie vært

basert på naturressursene, samspill med naturen og høsting av den. De naturressursene som Tana kommune besitter er meget viktig og som må benyttes til å skape nye og varige arbeidsplasser som kan bidra til å opprettholde og øke folketallet i kommunen.

Forholdene må legges til rette slik at en forhindrer overbeskatning av naturgodene og får en miljøvennlig ressursutnyttelse. Utfordringen fremover blir å finne en balanse mellom utviklingen og ivaretagelse av det totale miljøet.

Det må legges til rette for økt verdiskaping innen de tradisjonelle utmarksnæringene samtidig som mulighet for høsting av naturen til egen husholdning opprettholdes. Det må settes i gang et utviklingsarbeid i forhold til produksjonsformer, produktutvikling, markedsføring, infrastruktur, m.m. Det er behov for kompetanseutvikling samtidig som den tradisjonelle kunnskapen om ferdse og høsting i utmarka beholdes og videreutvikles.

Fjordfiske

Tanafjorden har vært kjent som en ressursrik fjord. Fjordfiske gjerne i kombinasjon med andre næringer (jordbruk) er en viktig del av den lokale kulturen. Med fjordfiske menes også tradisjonell sjølaksefiske. Høsting av ressursene har potensial til å gi næringsinntekter på heltid eller deltid. Det er nødvendig å tilrettelegge særskilt for opprettholdelse av denne næringen gjennom å sikre ressursgrunnlag og rettigheter til å drive fjordfiske. Høsting og oppdrett av andre marine ressurser som f.eks. steinbit, kveite, røye, tang og tare, skjell og kråkeboller er blitt viet forholdsvis liten oppmerksomhet.

Reindrif

Reindriftnæringen i kommunen utgjør Polmak reinsogn og er organisert i to distrikter (7/8 og 9). Det er 18 familier som lever av reindrif i kommunen. Sysselsettingsmessig utgjør det omtrent 25 årsverk direkte uten ringvirkningene. Reindriftnæringen skaper ringvirkninger til andre så som slakteri, utstyrforhandlere med mer.

Reindriften er en av de viktigste bærere av samisk kultur og identitet. Næringen har endret seg på mange områder de siste 50 år bla. når det gjelder skolegang, boligforhold, driftsforhold og teknologisk utvikling. Samtidig har presset på beitearealer økt. Utviklingen har også gjort at reindriften står overfor store utfordringer i årene som kommer. En bedre beskyttelse av beiteområdene til reindriften mot inngrep og skadelige

forstyrrelser er en sentral utfordring. Likeledes er det viktig å få til en reduksjon i ulike årsaker til tap av reinsdyr på beite. For fremtidens reindrift er kartlegging av driftsmessige konsekvenser av en klimaendring viktig. Internt i næringen er det behov for å redusere konfliktnivået og bedre samhold og samarbeid. I forhold til det øvrige samfunn er det en utfordring å bedre forståelsen for reindriften kulturelle særpreg og behov. Det å finne drifts- og produksjonstilpasninger for best mulig i næringen gjennom økt verdiskaping i alle ledd i næringen, vil fortsatt være en generell utfordring.

Det ligger potensial i videreføring av primærproduktene fra reindriften. Det er fortsatt en utfordring å nytte biproduktene fra reinkjøttproduksjonen med utgangspunkt i samiske tradisjoner og kunnskaper. Det er en utfordring å tilrettelegge for næringskombi-nasjoner med den tradisjonelle reindriften.

Hovedmål

Bygdene skal ha et godt og forutsigbart offentlig og privat tjenestetilbud for sine innbyggere, og innbyggerne skal i større grad få bestemme over sin hverdag. Yngre voksne og barnefamilier skal ha tilgang på gode og trygge oppvekstmiljøer med tilgang på boligtomter og arbeidsplasser rundt i kommunen.

Retningslinjer (strategier) for å nå målet:

Boligbygging

Kommunen skal ha en lempelig dispensasjonspraksis når det gjelder boligbygging i LNF-områder utenfor sentrumsområdet. Dette innebærer at kommunen, i enkeltsaker der ingen viktige allmenne interesser blir skadelidende og ingen av høringsinstansene har avgitt negativ uttalelse, som regel vil gi dispensasjon etter plan- og bygningslovens § kapittel 19. Områder i elvedalen som er viktige for primærnæringene, natur- eller kulturminnevernet skal imidlertid ikke bygges ned. Boligområder må ikke legges til "kunstige" sentrum i bygdene.

Fritidsbebyggelse

Tana kommune vil ha en offensiv og bevisst holdning til fritidsbebyggelse. Tillatelse til fritidsbebyggelse i LNF-områder vil likevel kun skje i det omfang som fremgår av kommuneplanens arealdel og i henhold til arealplanbestemmelsene.

- Lokalbefolkningen/bygdela skal gis medbestemmelsesrett når hyttefelt reguleres.

- I områdene som legges ut til fritidsbebyggelse skal det legges vekt på skjerming og terrengtilpassing.
- Bygging i strandsonen skal skje planmessig iht. areal-/reguleringsplan.
- Tana kommune vil åpne for en fornuftig fritidsbebyggelse i hele kommunen i samråd med bygdelagene.

Utleiehytter

Tana kommune ønsker å legge til rette for at utleie av hytter skal bli en inntektskilde for lokalsamfunnet, og vil derfor ha en liberal dispensasjonspraksis når det gjelder søknader om utleiehytter. Samtidig vil kommunen i deler av kommunen føre en restriktiv hytte-politikk for å bidra til å styrke etterspørselen etter slike utleiehytter.

Bygdelaagshytter

Bygdelaagshytter vurderes som positivt. Kommunen har som utgangspunkt at bygdelaagshytter skal plasseres i nærområdene til bygda, helst ikke over 5 km i luftlinje, for at også barn skal kunne gå dit på ski. I områder som er viktige for reindriftsnæringen, og det derfor er vanskelig å finne plass for en bygdelaagshytte, foreslår kommunen at hyttene legges maksimalt 300 meter fra eksisterende ski- eller scooterløype. Tillatelse til bygdelaagshytter skal behandles etter arealplanbestemmelsens § 4.

Gamme og bygg i utmark

Gammebygging for lokalbefolkningen tillates i tråd med tradisjonell bruk av gammer. Det er imidlertid viktig å understreke at det er kun som ledd i den tradisjonelle utmarksbruken at kommunen mener gammebygging har en plass. Tana kommune har store naturområder uten større inngrep, og det er viktig å ta vare på den egenarten og den ressursen dette representerer.

Kommunalt tjenestetilbud

- Opprettholde skolene i bygdene.
- Opprettholde alders- og sykehjemmene i Polmak og Austertana.
- Kommunal service i informasjon, søknader, brosjyre, publikums-PC i utvalgte bygder.

Forvaltning av utmark og naturressurser

- Massetak i nærområdet skal gjøres tilgjengelig for lokalbefolkningen.
- Bygdelaag skal få medbestemmelsesrett i bruk og forvaltning av utmarksressurser i sine nærområder.

Fjordfiske

- Sikre ressursgrunnet for fiskerne og arbeide for mer lokal forvaltning av ressursene i Tanafjorden.
- Sikre driftsrettigheter for utøvere av fjordfiske, bidra til fornying av flåte og at ungdom finner det mere attraktivt å delta i fiske.
- Forbedre servicefunksjoner, herunder sikre mottaksanlegg i fiskernes nærrområde.
- Tilrettelegge for høsting/foring av utradisjonelle marine ressurser som supplement til tradisjonell fjordfiske

Reindrift

- Arbeide for å sikre arealer i kommunen som grunnlag for fortsatt reindrift.
- Utvikle rutiner for gjensidig informasjon mellom kommunen og reindriftnæringen.
- Bistå næringen for å få etablert nødvendige anlegg.
- Arbeide for redusert motorferdsel i beiteområdene og andre tiltak som kan hindre skadelige forstyrrelser for næringen
- Rådgivning og veiledning for å utnytte kombinasjonsnæringsmulighetene mellom reindrift og annen næringsvirksomhet.

9.5 ELVA, LAKSEN OG FJORDEN

Innsatsområdet omfatter naturressursene elva og fjorden og de ressursene som utledes av dem. Det gjelder fremfor alt laksen og andre fiskearter men det gjelder også opplevelsene knyttet til naturressursene. Innsatsområdet må også ses i forhold til kommunens arealpolitikk og styrking av bygdene.

Tana har rike naturressurser knyttet til elva, fjellet og fjorden som gjør kommunen svært godt egnet i forhold til å utvikle et variert næringsliv. Tanaelva er en av verdens beste lakseelver. Her er muligheter for både sjø- og innlandsfiske. I skogen og fjellet er det store bestander av elg og rype som kan høstes. Fjorden og elva er viktig for den atlantiske villaksen. Tanaelva er varig verna mot vasskraftutbygging og Tanafjorden er erklært som nasjonal laksefjord der det bl.a. ikke tillates oppdrett av anadrome fiskearter. Kommunen ønsker en langsiktig forvaltning av sjøarealene og ressursene der.

Tanaelva, laksen, fjorden og fjellet er identitets-symboler for Tana. Utnyttelsen av ressursene i

elva, fjorden og fjellet bidrar til matauk og inntekt gjennom salg av råvarene som høstes. Tanaelva skal forvaltes lokalt på lokalbefolkningens premisser, men gjøres tilgjengelig for alle.

Tradisjonelt har det vært få konflikter knyttet til sjøområdene, og fiske, ferdsel og friluftsliv har levd side om side. Oppdrettsnæringen er en ny aktør i dette bildet, og den har potensial til å skape konflikter når det gjelder bruk av sjøarealer og i forhold til bevaring av Tanaelva i naturlig tilstand og i forhold til Tanafjorden som nasjonal laksefjord. Gjennom planlegging kan konflikter reduseres og forebygges og gi en god sam eksistens også med den nye næringen.

Hovedmål

Utnyttelse av ressursene i elva og Tanafjorden skal bidra til arbeidsplasser, men forvaltes på naturens og lokalbefolkningens premisser.

Tanavassdraget skal bevares i naturlig tilstand, og vassdragets naturressurser utnyttes på en måte som er bærekraftig og som fremmer det lokale næringslivet og den samiske kulturen.

Delmål Tanavassdraget

1. Bevare naturverdiene i og langs vassdraget i dagens tilstand, som grunnlag for bosetting og sysselsetting i dag og i framtida.
2. Bevare fiskebestandene i Tanavassdraget på dagens nivå, og forvalte fiskeressursene i et langsiktig og bærekraftig perspektiv, til beste for lokalsamfunnene på begge sider av riksgrensa. Øke kunnskapene om fiskebestandene i Tanavassdraget og bevare disse ressursene på dagens nivå.
3. Sikre de viktigste friluftsliv- og naturområdene langs vassdraget for allmennhetens bruk i framtida, og bevare disse områdenes friluftsliv- og naturvernkvalliteter gjennom en langsiktig arealplanlegging, fysisk tilrettelegging og holdningsskapende arbeid.
4. Bevare vannkvaliteten i Tanavassdraget i en god tilstand, og redusere effekter av diffuse forurensningsbelastninger.
5. Sikre at allmennheten på en enkel måte skal kunne få tilgang til informasjon om Tanavassdragets tilstand og naturverdier.
6. Ivareta lokale tradisjoner og kunnskap knyttet til bruk av vassdraget.
7. Sikre god kvalitet på drikkevannet og bedre utnyttelse av grunnvannsressursene, samt bedre sikkerheten for vanddistribusjonen.

8. Fiskebestander skal i størst mulig grad kunne foreta sine naturlige nærings- og gytevandringene uten hinder av kryssende inngrep i vannforekomster.
9. Vannforekomstenes økologiske tilstand skal i minst mulig grad forringes som følge av avrenning fra jordbruk, vann- og avløp, og fra bebygde områder.
10. Avrenning fra kjente nedlagte deponier og industri skal kartlegges og overvåkes.

Retningslinjer (strategier) for å nå målet:

- Tanaelva skal forvaltes lokalt på lokalbefolkningens premisser, men gjøres tilgjengelig for alle.
- Erosjonsprosessene langs vassdraget skal overvåkes ved 10 års mellomrom. Utsatte elvebredd-områder for erosjon skal overvåkes med tre års mellomrom og spesielt etter større isgang og flommer. Menneskeskapt erosjon skal forebygges. Eksisterende erosjon- og flomsikringsanlegg skal tilpasses naturmiljøet omkring, og det skal tas hensyn til vassdragets naturverdi ved eventuell bygging av nye anlegg.
- Bevare landskapet og de ubebygde områdene langs vassdraget for framtida, og områder med særskilte naturverdier, som grunnlag for lokal og samisk kultur, næringsgrunnlag og samfunnsliv.
- Legge til rette for en aktiv, lokal fiskeforvaltning, og økt samarbeid og samhandling mellom lokale og regionale myndigheter, lokale rettighetshavere og organisasjoner.
- Forsøpling og slitasje i viktige friluftsområder skal unngås gjennom en aktiv bruk av lovverket, fysisk tilrettelegging og holdningsskapende arbeid.
- De viktigste friluftsområdene langs vassdraget skal sikres for allmennhetens bruk i framtida gjennom en aktiv bruk av gjeldende lovgivning og tilskuddsmidler.
- Sikre at miljøgifter fra avfallsdeponier ikke når sigevann/sigevannssedimentet og til vannreservoarene.
- Før etablering av virksomheter/deponier, skal det være gjennomført en egen miljøkonsekvensanalyse som ivaretar det økologiske aspektet for både vannlevende organismer og landlevende dyr. Miljøgifters nedbrytningstid og økte fare for sig til grunnvannreservoarene over tid skal være en del av sikringsvurderingen for deponianlegg.
- Bevare verneverdige kulturlandskapsområder for framtidig generasjoner.

- Registrere kulturminner og stedsnavn i tilknytning til vassdraget.

9.6 BARN OG UNGE

Barn og unge er fremtidens ressurser for kommunen. "Ungdommen" er mer geografisk orientert og vil sammenligne Tana med andre plasser når de velger bosted, men de eldre er mer tidsorientert og vil sammenligne Tana i dag med hvordan det var før. Med synkende andel ungdom, er det et tegn på at ungdom finner det bedre å bo andre plasser enn i Tana. Oppvekstmønsteret blir påvirket og blir utgangspunkt for senere flytting. En del årsaker til "bofasthet" er knyttet til røtter. Dette kan være overtakelse av gård eller en annen nærings-virksomhet. Utdanning virker flytte-drivende og har en tendens til å løsne de sosiale båndene til hjemmeplassen. Mange unge kan tenke seg å flytte tilbake til oppvekstkommunen.

Ungdomsklubben er et viktig møtested for ungdom, og bør styrkes i fremtiden. Dette kan være i form av aktivitetstilbud og nye lokaler som rommer flere aktivitetstilbud for ungdom. Ungdomsklubben er et viktig sosialt og aktivitetsarena for ungdom og spesielt for ungdom som ellers ikke er med i organisert aktivitet.

Hovedmål

Alle barn og unge skal ha en trygg oppvekst med god kulturskole, barnehage, skole- og fritidstilbud.

Retningslinjer (strategier) for å nå målet:

- Barnehagene skal videreutvikles til et forsvarlig og pedagogisk godt tilbud ved hjelp av kompetanseheving og kvalitets-sikring av tilbudet. Tilføyelse kst 19.06.2008: Minimums bemanning skal være 1 pedagog, 1 førskolelærer og 1 assistent.
- Bevare bygdeskolene.
- Samisk og norskspråklig barnehagetilbud.
- Barnehager med fleksible åpningstider.
- Beholde, styrke og videreutvikle videregående skoletilbudet i kommunen
- Tilrettelegge for at transportavhengig ungdom i større grad kan bruke ungdoms- og kulturtilbud ved Tana bru.

9.7 IDRETT OG KULTUR

Hovedmål

Videreutvikle kommunen gjennom en bevisst satsing på idrett og kultur som gjenspeiler det flerkulturelle samfunnet vi lever i, og som gir hver enkelt mulighet til opplevelser og utfoldelse. Kommunens utøvere skal bli gode ambassadører for kommunen.

Retningslinjer for å nå målet:

- Legge forholdene til rette slik at våre utøvere innen idrett og kultur blir gode ambassadører for kommunen.
- Kommunen må i større grad vurdere å ta mer ansvar for drift og vedlikehold av idrettsanlegg, i nært samarbeid med lagene, jfr. Idrettens anleggsplan.

9.7.1 IDRETT OG FYSISK AKTIVITET

Visjon

Blomstrende idretts- og friluftsliv i Tana

Målsetting

Alle skal ha muligheter til å drive idrett og fysisk aktivitet ut fra egne forutsetninger.

Retningslinjer (strategier) for fysisk aktivitet:

- Tana kommune skal motivere til lokal aktivitet hos frivillige lag og foreninger med ulike virkemidler.
- Tana kommune skal medvirke til at barn og ungdom motiveres til uteaktiviteter fremfor passive inneaktiviteter.
- Tana kommune skal medvirke til at det finnes lavterskeltilbud for hele befolkningen med spesielt fokus på inaktive grupper.
- Tana kommune skal arbeide på tvers av sektorene for å fremme fysisk aktivitet og god helse.
- Barnehagene og skolene skal øke sin utetid og stimulere barna til variert fysisk aktivitet hele året.
- Tana kommune skal medvirke til at funksjonshemmede får variert tilbud innen fysisk aktivitet.

Retningslinjer (strategier) for anleggsutbygging:

1. Trening og konkurranse

Tana kommune skal tilrettelegge for idrettsutfoldelse – både i bredden og på toppen – som helsefremmende, trivselsskapende og forebyggende element.

2. Gode oppvekstvilkår for barn og unge

I skolekretsene skal det sikres arealer til anlegg for lek, idrett og friluftsliv som utfordrer barn og unges kreativitet. Det skal tas hensyn til trafikkikkerhet, tilgjengelighet (også for funksjonshemmede), forurensing og støy. Arealene skal ha en solrik beliggenhet, være skjermet mot vind og være opplyst i den mørke årstiden.

3. Uteområder ved skoler og barnehager

Uteområder ved skoler og barnehager skal være tilrettelagt for variert fysisk aktivitet og læring tilpasset årstidene. Ellers gjelder de samme momentene som i pkt 2.

4. Gi gode forhold for funksjonshemmede

Alle idrettsanlegg og nærmiljøanlegg, som blir finansiert av spillemidlene skal være tilgjengelige for funksjonshemmede. Ved planlegging av lekeplasser må også prinsippet om universell utforming følges. Funksjonshemmede skal gis gode og varierte muligheter for friluftsliv.

5. Allsidig friluftsliv og rik mulighet til rekreasjon

Tilrettelegging for friluftsliv skal stimulere til et enkelt og lite ressurskrevende friluftsliv.

6. Variert og trafikktrygt turvei-/løypenett

Turveier, -stier og -løyper skal utgjøre et sammenhengende nett hvor natur- og kulturverdiene er viktige element. Nettet bør, sammen med gang-/sykkelveinettet, gi god og trafikktrygg adkomst til utmark, sjø og vassdrag og binde sammen boligområder med idrettsanlegg, skoler og barnehager.

7. Miljøtilpasset anlegg

Ved bygging av anlegg og tilrettelegging av områder for idrett og friluftsliv skal det legges vekt på klimatilpassing, landskapsvern, kulturlandskap, lokal byggeskikk, ENØK og andre miljømessige og estetiske forhold ved anlegget.

9.7.2 KULTUR

Kultur gjennomsyrrer mange områder av samfunnet og er med på å skape kommunens identitet og omdømme. Det er mange faktorer som bør samhandle for å få til en god fellesidentitet og godt omdømme. For å få til god stedsutvikling må det tas hensyn til det sosiale livet, kulturelle mangfoldet, visjonære enkeltpersoner, politisk vilje og lederskap, dynamisk organisasjonskultur, tilgang til

bygninger og arealer og risikovilje. Dette er faktorer som kan knyttes til suksessen om vekst, mangfold og utvikling innen kultur.

Fremtidige Tana må planlegges med plass for mennesker, møteplasser, nettverk og kunst som styrker vår identitet slik at vi kan være interessant for omverden. Det gamle mønsteret med sterkt skille mellom offentlig og privat virksomhet må brytes ned. Det bør satses på et bredt samarbeid for å få til et myldrende kulturliv i kommunen, eksempelvis innen kunst, teater/revy, sang/musikk, dans, idrett, friluftsliv, festivaler, med mer for å få til et tilbud som er tilpasset alle aldre og hele befolkningen. Dette må skapes gjennom nye arenaer for samhandling og partnerskap mellom kulturaktører, næringsliv, kommunen og kunnskapsmiljø.

Tana som en møteplass og mangfold av kulturliv har muligheter for vekst ved å ivareta allerede eksisterende tilbud og utvikle disse. Det være seg kulturskolen som gir et mangfold og bidrar til et godt omdømme av kommunen. Det samme gjelder den yrende frivillige innsatsen som gjøres innen idrett, foreningsliv og friluftsliv. Kommunen er avhengig av at den frivillige virksomheten fungerer og er tiltaksrettet. Framtidig utfordring er å få til et tettere samarbeidsnettverk mellom det offentlig og den frivillige virksomheten. Dette betyr blant annet det bør skapes fellesarenaer og møteplass mellom mennesker hvor utveksling av erfaringer og ideer får et spillerom.

Kulturskolen tilbudet er rikt og mangfoldig i Tana, og har hatt nærmest eksplosiv vekst de senere årene. Kulturskolen er den virksomheten som har vært med å løfte kulturlivet for barn i Tana. Samtidig har de vært med på å skape et godt omdømme for kommunen. Framtidig utfordring blir å styrke kulturskolen slik at de blir også i stand til å gi tilbud for ungdom og voksne.

Tanas befolkning henter betydelig gevinst i form av større trivsel, forebyggende prosesser, opplevelsesrikdom, innovasjonstiltak, spennende prosjekter og skatteinntekter fra kulturlivets ildsjeler og institusjoner. Kulturlivet i Tana representerer en ressursrikdom som bør ivaretas og videreutvikles.

Tana vintermarked og Tana sommer er viktige arenaer der kultur og næring møtes i en harmonisk setting. Utfordringen er å få dette markedsført og synliggjort for et større publikum.

Målsetting

Tana styrkes som kommune med vekst, mangfold og utvikling innen kulturlivet.

Retningslinjer (strategier) for kultur:

- Tana trenger gode offentlige møteplasser for framtidige kulturell virksomhet og møter mellom mennesker, dette må gjennomsyre alle kommunens planer.
- Det må etableres flere nettverk og arenaer for samhandling, partnerskap, oppfølging og risiko mellom kulturlivet og private- og offentlige aktører.
- For å få til en god stedsutvikling må det taes hensyn til det sosiale livet, kulturelle mangfoldet, visjonære enkeltpersoner, politisk vilje og lederskap, dynamisk organisasjonskultur, tilgang til bygninger og arealer og risikovilje.
- Arbeide for å synliggjøre at kommunen er trekulturell/flerkulturell.
- Samisk språk og kultur skal synliggjøres og bevisstgjøres som ressurs.

9.8 HELSE OG OMSORG

Et sentralt utviklingstrekk er at befolkningstallet jevnt har gått nedover, antall barn og unge reduseres og antall eldre over 67 år øker (se tabell 2). Prognose fra SSB tyder på at denne utviklingen vil fortsette (tabell 3). Dette kan føre til større knapphet på arbeidskraft samtidig som behovet for ulike tjenester vil øke betydelig de neste 10-20 år.

Sentrale utfordringer knyttes til dårlige koordinering og svikt i tjenester, for liten innsats rettet mot forebygging og for mye ressurser brukt sent i sykdomsforløp og at den demografiske utvikling kan true den økonomiske bæreevnen.

Sentrale nasjonale målsettinger er å få til økt livskvalitet og samtidig redusert press på helsevesenet ved å satse på helsefremmende og forebyggende arbeid. Helsetjenestene skal bli mer helhetlige og sykehusenes kostnader skal reduseres ved at større del av tjenestene skal ytes av kommunene.

De nye omsorgstjenestene omfatter ikke bare eldreomsorg, men også nye brukergrupper med flere diagnoser og funksjonshemminger, mer faglig krevende tilstander og behov for heldøgnsstilbud også i hjemmetjenestene. Antall nye brukere under 67 år er nær fordoblet på 10 år. En

av tre tjenestemottakere i hjemmetjenestene er i dag under 67 år og de mottar 2/3 av ressursene. De er mer ressurskrevende enn eldre tjenestemottakere. De nye tjenestene dekker i større grad hele livsløpet fra barneboliger til sykehjem. Det krever mer mangfold og ulike faglige tilnæringer samtidig som det i dag er faglig etterslep i forhold til brukernes behov/ etterspørsel. Gode fagmiljø er et av de viktigste tiltak for å tilrekke seg fagfolk.

Kommunen utfordres til å finne driftsformer som bygger på brukernes ønsker, faglige vurdering og best mulig utnyttelse av tilgjengelige ressurser. Eksempelvis viser undersøkelser at framtidige eldre i mindre grad vil bo på institusjon og i økende grad i omsorgsboliger eller privat tilrettelagte boliger, gjerne basert på fellesskapsløsninger. En av de viktigste organisatoriske grep for å utnytte ressursene bedre er å få til en god balanse mellom sykehjem, omsorgsboliger og hjemmetjenester.

Hovedmål

Tana skal fortsatt være en ledende kommune med god legedekning og et helsetilbud med kvalitet. Kommunen skal ha et helsetilbud som er godt for alle hvor man kan velge en livsstil som forebygger dårlig helse. Omsorgstjenesten i Tana skal kunne betjene innbyggere på sitt eget språk som en flerkulturell kommune.

Kommunen skal være en pådriver i folkehelsearbeidet, hvor fysisk aktivitet og kosthold er viktige elementer for å fremme sunn livsstil. God helse for hele befolkningen er et viktig element i å realisere det "gode liv i Tana". Det er god samfunnsøkonomi i å satse på folkehelsearbeidet.

Satsing på folkehelsearbeid må derfor foregå i samarbeid mellom kommunen befolkning, lag og foreninger, bedrifter og fylkeskommune. Fra kommunens side er det viktig å fremme god informasjon om aktivitets- og rekreasjonsmuligheter og stimulere organisasjoner og bedrifter til å bli samarbeidspartnere i folkehelsearbeidet.

Hovedstrategier for å møte framtidens omsorgsutfordringer:

Utnytte den demografisk sett stabile perioden de nærmeste 15 år til:

- Forebyggende tiltak for å redusere behov.
- Forbedre dagens helse- og sosialtjeneste.
- Gradvis utbygging av tjenestetilbudet.

- De viktigste grep:
 - Utdanningskapasitet, kompetanse og forskning.
 - Investeringer i teknologi og bygningsmasse.

Retningslinjer (strategier) for å nå målet:

- Tana kommune skal i større grad ta i bruk lyd og bilde med fjerndiagnostisering innen hele helsesektoren.
- Omsorgstjenesten i Tana skal settes i stand til å betjene innbyggere på sitt eget språk som en flerkulturell kommune.
- Bidra spesielt for å fremme gode helse og kostholdsvaner i skoler og barnehager.
- Generell større fokus på kosthold og forebygging av usunn livsstil.
- Motivere til mindre bruk av kjøretøy for kortere turer.
- Lage ordninger som også motiverer til fysisk aktivitet som ikke er konkurransepregede.
- Arbeide målrettet for å oppnå helsegevinster.
- Jobbe for at FeFo som grunneier har fokus på folkehelse i sine planer
- Etablere flere gang- og sykkelveier.
- Sikre arealer i bo-områder til lek og for etablering av flere nærmiljøanlegg
- Styrke hjemmebaserte tjenester.
- Ha et voksenopplæringstilbud til voksne/eldre som ønsker å bli helsefag-arbeidere.
- Innføre stimulerende tiltak for å vekke interesse og tilrettelegge for utdanning innenfor helsesektoren.
- Samarbeide med nabokommuner for å bygge opp et framtidrettet behandlingstilbud i forbindelse med samhandlingsreformen.
- Ha en styrket ledelsesfunksjon og godt arbeidsmiljø som bidrar til å rekruttere og beholde fagfolk innenfor pleie- og omsorgstjenestene.
- Arbeide for bedre tannhelsetjenester til eldre og for bedre tannhelse.
- Ha et kontaktpunkt i kommunen for bekymringsmeldinger for hjemmeboende eldre.

9.8.1 PSYKISK HELSEVERN

Hovedmål

Forebygge og forhindre psykiske lidelser og gi personer med slike problem like god helsetjeneste og oppfølging i sitt nærmiljø som andre grupper.

Retningslinjer (strategier) for å nå målet:

- Det forebyggende arbeid prioriteres, spesielt i forhold til personer som lever i et helsetruende miljø og som står i fare for å utvikle psykiske problemer.
- Behandlingstilbudet må holde en god faglig standard i forhold til behovet.
- Kommunen skal organisere det psykiske helsevernet på en måte som sikrer en god ressursutnyttelse og høy kvalitet på tjenesten.

9.8.2 FOREBYGGING AV SELVMORD

Et lite samfunn som Tana blir berørt både direkte og indirekte som følge av selvmord. Konsekvensen er stor både på individ- og samfunnsnivå. Forebygging av selvmord er en samfunnsmedisinsk oppgave som er lovpålagt i Lov om helsetjenesten i kommunene. Selvmordsforebygging er likevel ikke bare helsevesenets ansvar. Forebygging bør også skje på mange arenaer utenom helsevesenet, som på skole, i arbeidslivet, innen politiet, i eldreomsorgen, blant politikere osv. Når det gjelder selvmordsforebygging er det viktig at Tana kommune tidlig i livet styrker mestringspotensialet hos kommunens innbyggere. På denne måten vil man kunne få best resultat av innsatsen. På den andre side må man ikke overse de eldre aldersgrupper, som også møter store utfordringer i forhold til omstilling; slik som overgang til pensjonsalderen, tap av viktige personer og relasjoner, sviktende helse og ensomhet. Her kreves det bistand utover medisinske, økonomiske og praktiske utfordringer.

Hovedmål

Hovedmålet med planens tiltaksdel er å forebygge selvmord og fremme en god psykisk helse og trivsel blant befolkningen i Tana kommune

Retningslinjer (strategier) for å nå målet:

- Det forebyggende arbeid prioriteres, spesielt i forhold til personer som lever i et helsetruende miljø og som står i fare for å utvikle psykiske problemer.
- Behandlingstilbudet må holde en god faglig standard i forhold til behovet.
- Kommunen skal organisere det psykiske helsevernet på en måte som sikrer en god ressursutnyttelse og høy kvalitet på tjenesten.

9.8.3 BOFORHOLD**Overordnet mål**

Alle skal kunne etablere seg og bli boende i en god bolig i et godt bomiljø.

Hovedmål

- Øke boligtilbudet til alle som ønsker å bo i Tana.
- Bedre situasjonen for vanskeligstilte på boligmarkedet.
- Bidra til at eldre kan bo i egne hjem eller spesielt tilrettelagte boliger så lenge som mulig Hensiktsmessig bosetting av rusmisbrukere.
- Psykiatriske pasienter skal få bo i hensiktsmessige boliger i trygge miljøer.
- Psykisk utviklingshemmede skal få bo i gode boliger i et trygt miljø.
- Fysisk funksjonshemmede skal sikres tilgjengelighet til og i sine boliger.
- Gode kommunale boliger.

Retningslinjer (strategier) for å nå målet:

- Det skal være lett å etablere seg i Tana kommune.
- Serviceinnstilt kommune i forhold til botilbud.
- Motivere til et differensiert boligmarked.
- Motivere flere til å bygge egen bolig.
- Aktiv bruk av Husbankens låne- og tilskuddsordninger.
- Sikre vanskeligstilte gruppers mulighet til å etablere seg og bli boende i bolig.
- Bidra til at funksjonshemmede har tilfredsstillende boliger.
- Bidra til at de som ønsker det, kan bo hjemme.
- Skaffe til veie boliger i nær avstand til hjelpeapparatet.
- Samarbeid med psykiatriske langtidspasienter og pårørende.
- Økt satsing på vedlikehold.
- Boliger som passer for alle (universell utforming).
- Leie en eller flere rekrutteringsboliger fra Tana kommunale eiendomsselskap som ledd i ansettelsespolitikken.
- Motivere til et differensiert boligmarked og at flere bygger egen bolig.
- Tilrettelegge og stimulere til flere enkle boliger med livsløpsstandard sentralt i kommunen.

9.9 KLIMA OG ENERGI

Global oppvarming som følge av menneskeskapt klimagassutslipp er den største miljøutfordringen verdenssamfunnet står overfor. Klimaet på kloden er i ferd med å endre seg, og FNs klimapanel har fastslått at det er menneskeskapt utslipp av klimagasser som forårsaker endringene. Utslippene er i hovedsak knyttet til forbruk av fossilt brensel, avskogning og landbruksvirksomhet.

Hovedmål

Utslippene av klimagasser i Tana skal innen 2015 reduseres til et nivå 6 % over Kyoto-målsettingene og innen 2020 på 1991-nivå og

- Utslippene fra mobile kilder skal reduseres til 19000 CO₂ ekvivalenter innen år 2015.
- Prosessutslippene (deponi, landbruk og industri) skal reduseres til 14395 CO₂ ekvivalenter i 2015.

Det stasjonære energiforbruket skal holdes stabilt på 2007-nivå fram mot år 2015, og stabiliseres på 1991-nivå innen år 2020.

Elektrisitetsforbruket skal holdes stabilt på 2007 nivå fram mot 2015.

- Bruken av fossile brenslere til oppvarming i Tana skal halveres innen år 2015.

- Bruken av biobrensel og andre nye, fornybare energikilder skal økes fra 9,4 GWh i 2007 til 12 GWh i 2015.

Energiforbruket i kommunale bygninger skal reduseres med 0,6 GWh (registrert energi-effektiviseringspotensial) innen år 2020, i forhold til dagens nivå. Oljekjeler i kommunale bygninger erstattes med kjeler/anlegg basert på fornybar energi innen år 2015.

Retningslinjer (strategier) for å nå målet (prosessmål):

- Kommunen skal vurdere energiløsninger knyttet til bruk av ny, fornybar energi i alt reguleringsplanarbeid. Planbeskrivelsen til alle reguleringsplaner skal ha et eget kapittel/avsnitt som omhandler energispørsmål og hvilke energiløsninger som er vurdert i planprosessen.
- Lønnsomme enøk-tiltak skal prosjekteres og iverksettes i løpet av planperioden.
- Nye kommunale bygg skal bygges som lavenergibygg med fleksibel oppvarming. I tillegg skal det vurderes i hvert enkelt byggeprosjekt om man kan tilfredsstille passivhus-/aktivhusstandarden.
- Alle kommunale bygninger skal sertifiseres som Miljøfyrtårn innen år 2015.

